



**Parc Natural
de la Zona Volcànica
de la Garrotxa**



Punts d'informació del Parc Natural de la Zona Volcànica de la Garrotxa

MEMÒRIA ANUAL 2008



**Generalitat de Catalunya
Departament de Medi Ambient
i Habitatge**





La Carta Europea del Turisme Sostenible en Espais Protegits és un programa i una marca de qualitat de la Federació Europarc que reconeix l'esforç de planificació del turisme en espais naturals protegits, realitzat en col·laboració entre els responsables de la gestió i els empresaris turístics. El Parc Natural de la Zona Volcànica de la Garrotxa va obtenir-la l'any 2001 i té establerta una col·laboració permanent amb el sector turístic mitjançant l'Associació Turisme Garrotxa.

*Els Punts d'Informació del Parc Natural de la Zona Volcànica de la Garrotxa és una xarxa d'establiments turístics acreditats com a punts d'informació comarcal per l'associació Turisme Garrotxa i el Parc Natural de la Zona Volcànica de la Garrotxa.
La coordinació és a través d'un contracte de serveis adjudicat a TOSCA, Serveis ambientals d'educació i turisme, amb concurs públic.*

Associació Turisme Garrotxa
Av. 11 de Setembre, 22
17800 OLOT
Tel. 972.27.16.00
e-mail: info@turismegarrotxa.com



Els punts d'informació

La creixent voluntat dels professionals del turisme, oficines de turisme i equipaments privats per implicar-se en les tasques d'informació de les persones que visiten la comarca, en general, i el Parc Natural, en particular, va portar a la creació, conjuntament amb Turisme Garrotxa, d'una xarxa de punts d'informació comarcal en establiments turístics per tal de millorar la capacitat i qualitat informativa de la comarca.

La xarxa de punts d'informació està formada actualment per **3 centres d'informació del PNZVG**, **6 oficines de turisme i 42 establiments turístics**. Aquest programa informatiu va entrar en funcionament durant la Setmana Santa del 2001. Aquesta experiència és coordinada per Turisme Garrotxa i el Parc Natural de la Zona Volcànica de la Garrotxa, i és gestionada per TOSCA (Serveis ambientals d'educació i turisme) dins del contracte dels Serveis Informatius del Parc Natural.

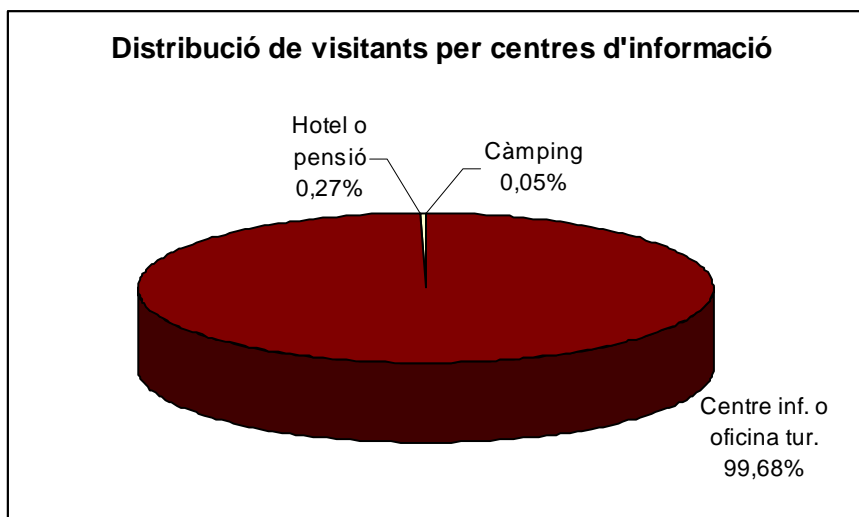
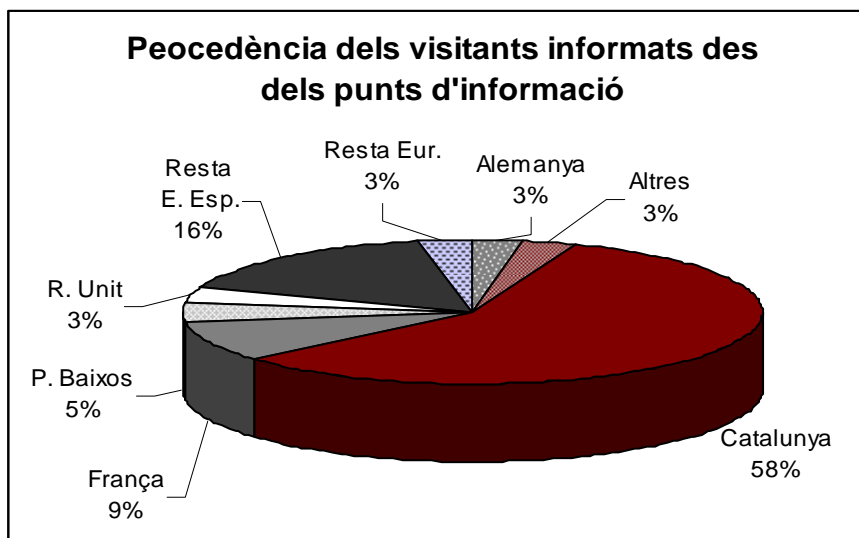
Un total de **221.856** persones van ser informades durant l'any **2008** des d'aquesta xarxa de punts d'informació comarcal.

ESTABLIMENT	POBLACIÓ	NºPLACA
Ca La Paula	Castellfollit de la Roca	1
Fonda Finet	Sant Feliu de Pallerols	2
Restaurant l'Hostalet	Sant Esteve d'en Bas	3
RCP Mas Masnou	Les Preses	4
Hotel Borrell	Olot	5
RCP Mas Garganta	La Pinya	7
Hotel La Perla	Olot	8
Hotel Siqués (Cal Parent)	Besalú	9
Bar Rest. Ca La Matilde	Sant Feliu de Pallerols	10
Oficina Turisme Olot	Olot	11
Oficina Turisme Santa Pau	Santa Pau	12
Granja Escola Mas Franch	Sant Feliu de Pallerols	13
RCP- Can Bel	Riudaura	14
Hostal Sant Bernat	Olot	15
Cooperativa La Fageda	Santa Pau	16
Oficina de Turisme Besalú	Besalú	17
Fonda Barris	Joanetes	18
Càmping La Fageda	Olot	19
Hotel-Restaurant Santurari de la Salut	Sant Feliu de Pallerols	20
Restaurant Sant Miquel	Sant Esteve d'en Bas	21
Turisme Garrotxa	Olot	22
Hotel Comte Tallaferró	Besalú	23
Hotel Riu	Olot	26
Càmping Natura	Les Preses	27
RCP Mas Molera	Begudà	28
Restaurant La Deu	Olot	29
Can Piqué	Vall d'en Bas	30
SAT La Vall d'en Bas	Vall d'en Bas	31
Hostal Alta Garrotxa	Tortellà	32
Apartaments Can Coromines	Maià de Montcal	33
Oficina de Turisme de Les Preses	Les Preses	34
Restaurant l'Olíba	Les Preses	35
Oficina Turisme Les Planes	Les Planes d'Hostoles	36
Apartaments Can Santa	Santa Pau	37
Oficina Turisme St. Joan Les Fonts	Sant Joan les Fonts	38
RCP Can Salavia	Mieres	40
Oficina de Turisme de Sant Feliu de Pallerols	Sant Feliu de Pallerols	41
RCP Can Patorra	Maià de Montcal	42
Apartaments Can Salgueda	Santa Pau	43
Apartaments Can Morera	Les Preses	44
Museu dels Volcans	Olot	45
Apartaments turístics Can Camó	Tortellà	46
B-Crek	Olot	47
Museu Comarcal de la Garrotxa	Olot	48
Centre d'interpretació del Territori Estada Juvinyà	St. Joan les Fonts	49
Hotel Vall d'en Bas	Vall d'en Bas	5a
Alberg rural Bellavista	Santa Pau	9a
Self Service la Garrotxa	Olot	11a
Mas Les Comelles	Joanetes	28a

PUNTS D'INFORMACIÓ DEL PARC NATURAL

Visitants informats i la seva procedència

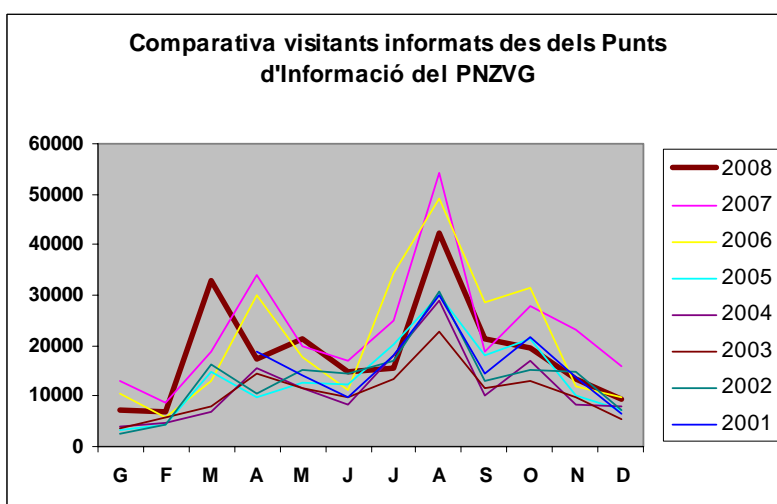
Tipologia	Total	Alemanya	Altres	Catalunya	França	P. Baixos	R. Unit	Resta E. Esp.	Resta Eur.	Sense dades	Varis
Càmping	110			76	22	8		4			
Centre inf. o oficina tur.	221136	6432	6306	127758	20237	9977	7634	36174	6377	202	39
Hotel o pensió	610	2	20	417	70	14	35	42	10		
TOTAL	221856	6434	6326	128251	20329	9999	7669	36220	6387	202	39



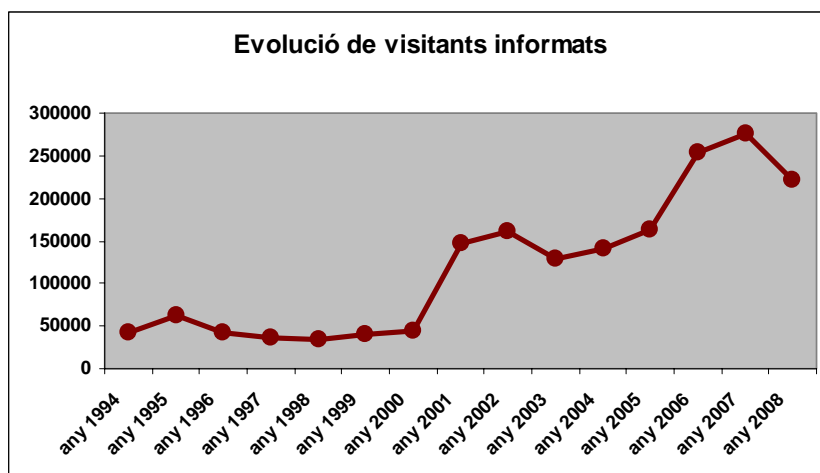
Evolució per mesos dels visitants informats

Nom Equipament	Total	gen	feb	mar	abr	maig	juny	jul	ago	set	oct	nov	des
ANTIGA ESTACIO SFP	1334	11	34	123	51	110		94	474	232	90	89	26
CÀMPING LA FAGEDA	110			30	11	17	18	34					
CAN PASSAVENT	3819			639	249	573	162	475	706	238	252	375	150
CAN SERRA	22475	543	798	2532	1019	1486	1296	1636	3767	2101	2997	3572	728
FONDA BARRIS	53						53						
HOTEL LA PERLA	557	75	37	74	26	115		40		38	51	62	39
OF. TURISME BESALÚ	71433	2074	4169	16561	8810	8154	4176		11634	7222	5080	1983	1570
OFICINA DE TURISME OLOT	38268	1387		3760	2595	2699	2083	4673	8056	3341	4915	1958	2801
OFICINA DE TURISME SANTA PAU	83807	3188	1954	9132	4708	8002	7076	8537	17760	8097	6049	5204	4100
TOTAL	221856	7278	6992	32851	17469	21156	14864	15489	42397	21269	19434	13243	9414

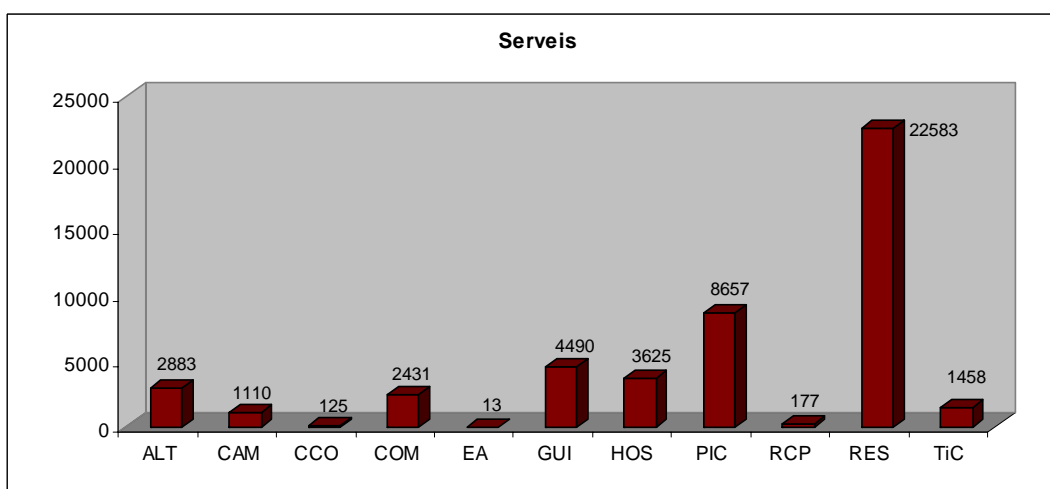
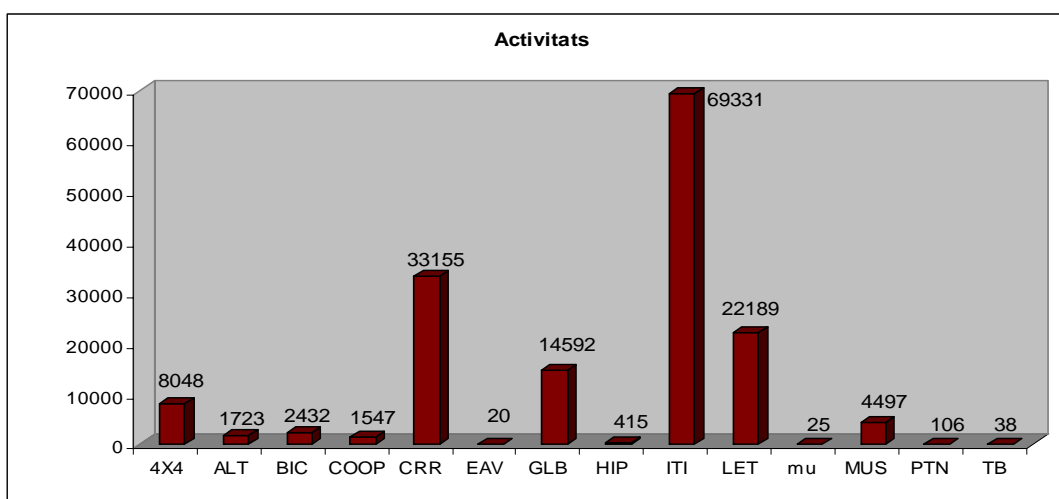
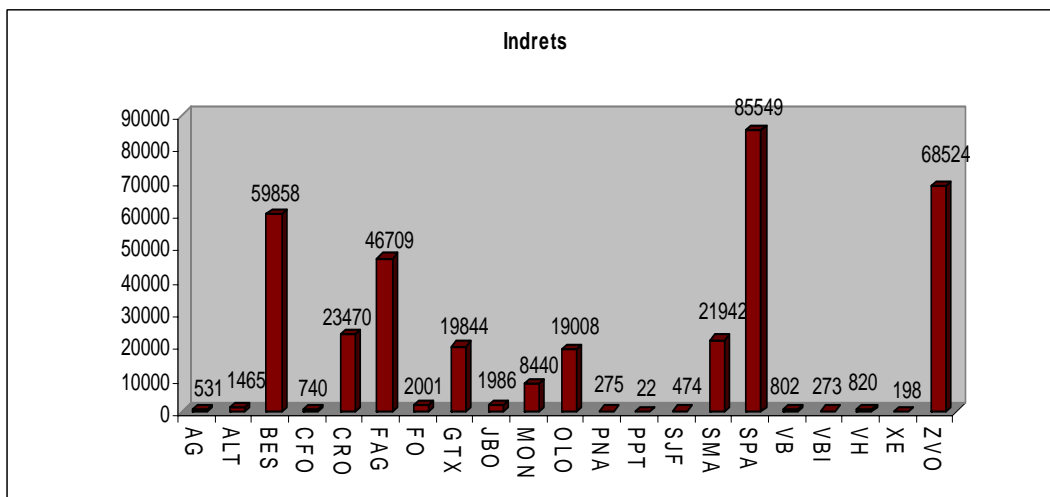
TOTAL PER ANYS	Total	G	F	M	A	M	J	J	A	S	O	N	D
Total 2008	221856	7278	6992	32851	17469	21156	14864	15489	42397	21269	19434	13243	9414
Total 2007	275658	12862	8611	18922	33891	19804	16931	25042	54186	18765	27921	22961	15762
Total 2006	254118	10555	5877	13082	29959	17859	11269	34402	49305	28486	31551	12074	9699
Total 2005	163912	3408	4310	14967	9589	12532	12276	20100	29945	17901	21334	10273	7277
Total 2004	141352	3940	4669	6960	15504	11499	8482	18062	28977	10186	16876	8264	7933
Total 2003	129685	3704	5728	7991	14539	11654	9596	13543	22881	11702	13134	9796	5417
Total 2002	161378	2623	4486	16423	10376	15075	14287	16977	30892	12910	15336	14713	7280
Total 2001	146582				18889	14151	9696	18114	29831	14284	21695	13566	6356



Nota: A partir de l'any 2001 hi ha l'inici de la xarxa de Punts d'Informació. Les dades dels anys previs al 2001 són només de visitants informats des dels 3 centres d'informació del Parc Natural.



• Interessos demanats



LLEGENDA DE LES ABREVIATURES

INDRETS	
ZVO	Zona volcànica. Fa referència als volcans de l'entorn de la Ctra. d'Olot a Santa Pau. Les preguntes més habituals són: Què hem de fer per visitar els volcans?
SMA	Volcà de Santa Margarida. La pregunta inclou el nom d'aquest indret.
CRO	Volcà del Croscat. La pregunta inclou el nom d'aquest indret.
FAG	Fageda d'en Jordà.
MON	Volcà del Montsacopa.
SPA	Santa Pau.
OLO	Olot. La pregunta inclou el nom d'aquest indret o com accedir a algun punt de la ciutat (Sant Esteve, cases modernistes, l'alberg Torre Malagrida,...)
CFO	Castellfollit de la Roca.
JB	Jardí Botànic.
SJF	Sant Joan les Fonts.
XE	Àrea recreativa de Xenacs.
VH	Vall d'Hostoles.
VB	Vall d'en Bas
VBi	Vall de Bianya
AG	Alta Garrotxa. Demanen per algun indret d'aquesta àrea.
BES	Besalú
FO	Fonts
JBO	Jardí botànic
PT	Parc Pedra Tosca
AG	Alta Garrotxa
PNA	Parc Natural
ALT	Altres

ACTIVITATS	
ITI	Itineraris pedestres. generalment correspon a les preguntes: on podem anar a caminar?, on comença l'itinerari que puja a Santa Julià del Mont?
CRR	Carruatges. La pregunta inclou el nom de l'activitat.
EAV	Esports d'aventura.
LET	Carrilet. La pregunta inclou el nom d'aquesta activitat.
BIC	Bicicletes. Les preguntes amb aquest interès poden ser de dos tipus: sobre itineraris per fer amb bicicleta o sobre lloguers de bicicletes
GLB	Globus. Informació de tot tipus sobre aquesta activitat.
HIP	Hípica. Tenen aquest interès les preguntes que demanen: sobre itineraris per fer amb cavall o sobre on llogar cavalls o contractar rutes.
4X4	Vehicles/Rutes 4 x 4. Rutes per realitzar amb vehicles tot terreny.
MU	Museu dels Volcans i Museu Comarcal. Interès per la localització, horaris i funcionament dels museus de la Ciutat d'Olot.
TB	Treball

PTN	Patrimoni Natural
COOP	Cooperativa la Fageda
ALT	Altres

SERVEIS	
HOS	Hostaleria: hotels, hostals i albergs de joventut
RES	Restaurants.
GUI	Serveis de Guies. Preguntes referides a la realització de guiatges o serveis de guies
RCP	Residències Rurals- Cases de Pagès
CAM	Càmpings
CCO	Cases de Colònies
PIC	Àrees de Píc-nic
COM	Comerç. Informació sobre botigues
TIC	Transports i comunicacions. Preguntes sobre transports, horaris, carreteres
EA	Educació ambiental
ALT	Altres

Valoració anual

Turisme Garrotxa i el Parc Natural de la Zona Volcànica de la Garrotxa disposen, des de l'abril del 2001, de la **Xarxa de Punts d'Informació del Parc Natural**, que és una de les actuacions de la Carta Europea de Turisme Sostenible per millorar la qualitat de la informació turística. Actualment, 48 equipaments formen d'aquesta xarxa.

Dos dels requisits necessaris per a formar part de la xarxa de Punts d'Informació eren: ser oficina de turisme o servei turístic adherit a Turisme Garrotxa i proporcionar les dades de visitants atesos de forma periòdica als coordinadors, per tal de poder elaborar les estadístiques. Aquests dos requisits no eren compartits per tothom, per diversos motius. Per una banda, es feia complicat recollir dades estadístiques en segons quina tipologia d'establiment com restaurants, cases de turisme rural, etc. D'altra banda, diversos serveis turístics havien sol·licitat formar part de la xarxa de Punts d'Informació perquè volien proporcionar informació turística de qualitat, però sense haver d'estar adherits a Turisme Garrotxa. I per últim, calia resoldre la situació que es produeix quan la persona que ha realitzat el curs de Coneixement de la Garrotxa, canviava de lloc de treball i l'equipament es quedava sense cap persona amb aquest certificat.

El pas del temps i la valoració d'aquesta iniciativa, ha posat de manifest que el projecte inicial tenia algunes mancances i aspectes a millorar. Per aquests motius, a finals de l'any 2007, des de Turisme Garrotxa, el PNZVG i els propis Punts d'Informació, es va creure imprescindible començar a realitzar una reestructuració i nou enfocament d'aquest projecte. Al llarg del 2008 s'ha anat definint i concretant i a partir del 2009 es posarà en pràctica.

Algunes de les novetats de la xarxa d'equipaments informatius seran: la creació de dues tipologies d'equipaments informatius; els Punts d'Informació i els Espais d'Informació. D'altra banda, s'organitzarà un curs d'atenció al client (requisit imprescindible per ser punt d'informació). S'establiran límits en la distribució de material turístic, així com també hi haurà canvis en la recollida de dades estadístiques, etc. Per últim, es té previst fer signar uns pactes a tres bandes: Turisme Garrotxa, Parc Natural i equipament turístic. Aquests pactes inclourien els drets i deures, tant per part dels equipaments acreditats com per part de l'organització de Turisme Garrotxa i Parc Natural.

Pel que fa referència a la formació del curs de "Coneixement de la Garrotxa", hi va haver una participació d'11 persones, de les quals 4 van passar a formar part de la xarxa de Punts d'Informació.

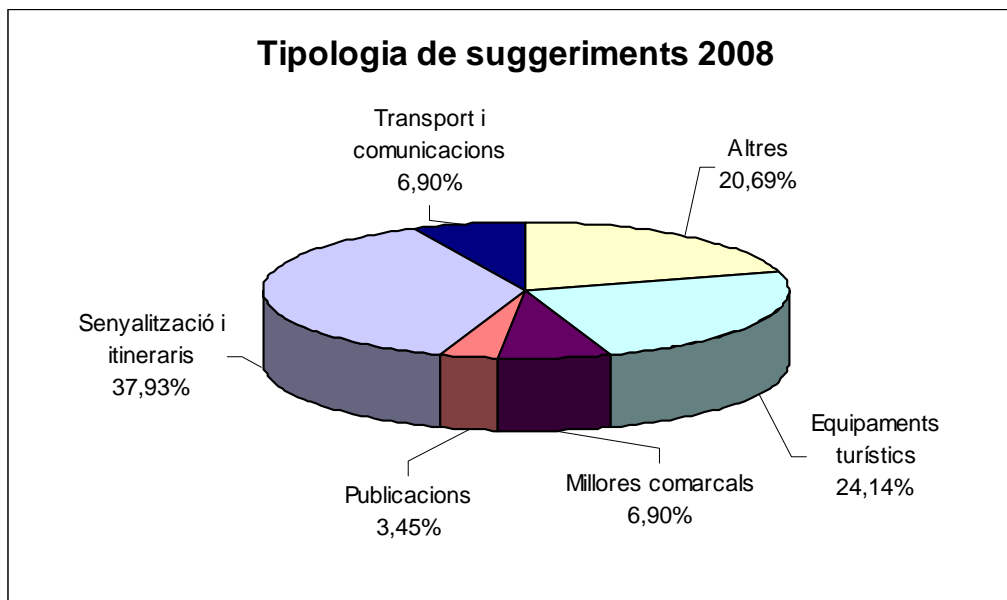
Anualment, es porten a terme unes sessions de formació per la gent que ja forma part d'aquesta iniciativa. L'any 2008 es van organitzar 4 visites per ampliar els coneixements de la comarca: Activitats culturals d'Olot, Sales d'exposicions de St. Joan les Fonts i Besalú, Activitats d'empreses turístiques i activitats d'administracions de la comarca. La mitjana de participació va ser de 20 persones per visita.

Per últim, des dels punts d'informació s'han recollit un total de **29 suggeriments** en el transcurs de l'any 2008. La majoria feien referència a la senyalització i els itineraris, i en segon lloc als equipaments turístics. Aquesta informació ha estat tramesa a les administracions competents perquè estudiessin les mesures pertinents per tal de solucionar i millorar aquestes mancances, i se'n fa un seguiment. A més a més, cal comentar que totes les persones que deixen anotada la seva adreça, se'ls fa arribar una carta de resposta al seu suggeriment. D'aquesta manera s'aconsegueix que el visitant pugui estar informat del procediment dut a terme amb el seu suggeriment o queixa. *(veure taula suggeriments en l'apartat dels annexos)*

ANNEXOS

TAULA SUGGERIMENTS COMPARATIVA

Tipus	Total	2001	2002	2003	2004	2005	2006	2007	2008
Sense dades	2								2
Activitats turístiques	19	1	4	2	2	3	2	5	
Altres	47	6	4	5	10	7	5	10	6
Equipaments turístics	89	5	2	19	18	22	17	6	7
Millores comarcals	24	7	8	2	1		2	4	2
Publicacions	50	13	12	6	4	4	5	6	1
Seguretat	7	1		1				2	3
Senyalització i itineraris	149	31	16	24	18	14	30	16	11
Transport i comunicacions	25	8	4	5		1	4	3	2
Total	410	72	50	64	53	51	67	55	29



Suggeriments 2008

Altres

	Suggeriment	Equipament	Data resposta	Resolució
24/11/2008	Un educador de Guaita comenta que van observar un grup escolar que estava gratant les parets de la gredera del Croscaç cap a les 12h del	CAN SERRA		El responsable de manteniment hauria de fer un repàs per netejar-les perquè provoquen, a altres, també de fer-ho i es comunicarà al Cos d'Agents Rurals que ho controlin.
08/11/2008	Malgrat estar indicat que els gossos no poden anar deslligats, avui, s'han trobat amb un que se'ls ha apropat i els ha donat un cop a la càmera fotogràfica. Unes persones portaven els gossos deslligats. Suggereixen que es controli aquest tema.	CAN SERRA		Es comunicarà al Cos d'Agents Rurals aquesta problemàtica i s'enviarà una carta explicant als visitants que és un fet molt puntual, però que es comunicarà al CAR perquè ho controlin.
25/04/2008	El pastor de Can Martinyà ha tingut alguns problemes amb els gossos que porten alguns turistes quan fan l'itinerari número 1 i quan passen a prop d'on pasturen les ovelles. Fa uns 5 anys li van matar dues ovelles i fa poc va haver d'empaitar-ne a tres.	CAN PASSAVENT		Des dels centres d'informació del Parc Natural es recomanarà als visitants que portin els gossos lligats. S'enviarà una còpia als agents rurals perquè estiguin al cas de la problemàtica i es farà arribar una carta al pastor de martinyà.
08/12/2008	Uns visitants comenten que fent l'itinerari número 2 del parc natural, van trobar gossos perillosos deslligats (dogo argentí i boxer).	CAN SERRA		Es comunicarà al Cos d'Agents Rurals aquesta problemàtica i es farà una carta explicant als visitants que és un fet molt puntual però que es comunicarà al Cos d'Agents rurals perquè ho controlin
31/08/2008	Uns visitants demanen que senyalitzin en les fotos i mapes el lloc on un es troba. Ho troben elemental.	CAN PASSAVENT		

19/07/2008	Uns visitants demanen que es vigili més la zona del cràter de Santa Margarida pel tema dels 4X4. Resulta que han trobat aparcats 6 vehicles 4X4 a la paret de l'ermita a dins del cràter.	CAN SERRA		Caldria confirmar que es tracta de l'aplec de Santa margarida i que serveixen per pujar la gent gran.
------------	---	-----------	--	---

Equipaments turístics

	Suggeriment	Equipament	Data resposta	Resolució
25/09/2008	Uns visitants demanen àrea de serveis per autocaravanes a la Garrotxa.	CAN SERRA		Es passa suggeriment a Turisme Garrotxa.
12/06/2008	Un monitor d'una casa de colònies que porta 5 anys fent excursions per la zona volcànica es va queixar del molt mal estat en què es troben els lavabos de l'àrea de Santa Margarida. Diu que és una vergonya que l'ajuntament de Santa Pau ho tingui així.	CAN SERRA		S'enviarà una carta a l'ajuntament de Santa Pau.
07/06/2008	Uns visitants comenten: ja que no es pot accedir als volcans amb bicicleta, seria bó que hi hagués un lloc on lligar les bicicletes en els aparcaments.	CAN SERRA		Els aparacamnet de bicis ja els té el Parc Natural però queda pendent de col·locar-los.
13/05/2008	Suggereixen de posar alguna paperera al volcà del Croscat i a la Fageda d'en Jordà.	CAN PASSAVENT	26/05/2008	Se'ls va explicar que per gestió descombraries la gent ha d'utilitzar les papereres de les àrees de Santa Margarida i de can Serra, on hi poden accedir els serveis de neteja. S'enviarà una carta per explicar aquest raonament.

12/08/2008	Uns visitants comenten que la botiga Verntallat de la Vall d'en Bas tenen WC adaptat per a persones discapacitades, diu que quan van anar-hi, van haver de treure algunes caixes que hi havia a dins. Comenten que van presentar un full de suggerències per veure si ho arreglen perquè creuen que un WC no es pot fer servir de magatzem.	SAT LA VALL D'EN BAS
12/09/2008	Uns visitants comenten el següent: es propi del tercer món que no s'accepti el pagament amb tarja de crèdit per fer una volta en carruatge. Després d'arribar a peru amb els nens petits, va resultar que no admetien targetes de crèdit.	CAN SERRA
16/11/2008	Una persona ha presentat una queixa al centre d'informació eprquè no ha pogut pagar amb tarja de crèdit als carruatges i exigeix que se l'hauria d'haver informat des del centre d'informació de que no es podia pagar amb tarja. Va començar a omplir el full de reclamació oficial, però com que hi havia molta gent fent cua al CIF, va dir que ja tornaria a acabar d'omplir-lo més tard. A les 15:10h es va tancar el CIF i no havia tornat a venir. La informadora va buscar-la per fora el CIF, per si la trobava però no va veure-la i tampoc va deixar les dades, per tant, no es va poder omplir el full oficial de reclamació.	CAN SERRA

Milliores comarcals

Suggeriment

Equipament

Data resposta

Resolució

18/08/2008	Les propietaries del Mas La Panosa de Sant Feliu de Pallerols demanen que s'arregli el paviment del camí que va des de l'Estanyol de Dalt fins al Coll de Serrella. Comenten que ho han demanat varies vegades als ajuntaments però que no s'ha arreglat des de fa molt. Fan 2 suggeriments sobre aquest tema.	OT SANT FELIU PALLEROLS	Es farà arribar al director del Parc Natural.
27/03/2008	Les aigües del costat de la fàbrica de la Fageda, semblen o són aigües banques o estancades residuals. Fa molta pudor (no de fems ni de vaques). Es demana al Parc Natural que hi posi solució.	CAN SERRA	Pendent de resolució del director del Parc Natural.

Publicacions

	Suggeriment	Equipament	Data resposta	Resolució
31/10/2008	Uns visitants italians demanen que hi hagi la traducció de l'exposició del Croscat en italià.	CAN PASSAVENT		Encarregarem la traducció al Departament de Medi Ambient i Habitatge.

Senyalització i itineraris

	Suggeriment	Equipament	Data resposta	Resolució
10/04/2008	Un excursionista d'Olot va pujar al volcà del Croscat pel camí antic i va trobar-lo en molt mal estat: les torres de defensa i també els entorns estaven molt emboscats. Proposa de fer una neteja de les bardisses i consolidar les torres.	CAN SERRA	26/05/2008	Des del Parc no es creu adequat millorar l'accés a aquesta zona ja que comporta un alt risc per l'edifici en runes i de caiguda a les grederes, a més del manteniment del mateix camí que és molt fràgil.
04/04/2008	Uns visitants es queixen de la senyalització del Parc de Pedra Tosca, de la zones pedregoses entre el 5 i el 13.	CAN SERRA		S'envia una còpia a l'ajuntament de les Preses

19/04/2008	Uns visitants comenten que des de Can serra, seguint l'itinerari número 1 direcció al Croscat (després de passar la casa dels gossos), hi ha un rètol del GR2 Sant Miquel de Sacot. Aquest rètol confon perquè primer caldria indicar el Croscat.	CAN SERRA		El responsable de senyalització (Tomàs) mirarà si cal millorar la informació.
09/07/2008	Uns visitants comenten que fent l'itinerari 14 s'han trobat (a la zona de Santa Pau), molts tancats amb filferros per animals, en els quals hi ha corrent elèctrica. Demanen que es senyalitzi per a informar a la gent de que tenen corrent.	CAN SERRA	17/07/2008	Es comenta al responsable de l'àrea d'ús públic del Parc Natural va anar a revisar-hi i va comprovar que cal reforçar la senyalització en aquest tram.
23/07/2008	Una visitant comenta que es va proposar de pujar a la Salut per l'itinerari que surt de Sant Feliu de Pallerols i que va veure en una cruïlla, ben bé a baix del poble, una cadena. No van gosar de passar-la i van retornar. També, van veure una X de senyals d'itinerària i no van saber cap a on anar.	CAN SERRA		En Llorenç va comentar-ho amb en Ramón Cros de Sant Feliu i diu que li sembla que pot ser un tancat per les vaques però que ja ho anirà a revisar.
12/08/2008	Uns visitants van voler fer l'itinerari número 1 i després connectar amb el 3 però no van trobar l'indicació. Troben indicacions cap a Can Xel i també senyalització del 3 i 4, però el 4 no els surt en el seu plànol. Volen trobar l'enllaç de l'1 amb el 3 i troben a faltar senyalització.	CAN SERRA	19/08/2008	Es passa al responsable de senyalització i va a reforçar la senyalització.
23/03/2008	Uns visitants han trobat a faltar senyalització de l'itinerari número 5 del Parc Natural: sobretot a la baixada de Fontpobra.	CAN SERRA		El responsable de senyalització (Tomàs) mirarà si cal millorar la senyalització
19/08/2008	No han trobat l'enllaç de l'itinerari número 1 i 3 dins la fageda d'en Jordà i creuen que el plànol no és prou clar.	CAN SERRA	19/08/2008	Es passa al responsable de senyalització i va a reforçar la senyalització.

13/09/2008	Des de la Font Pobra direcció Castell de Colltort (itinerari número 5), troben el camí molt brut. I els pals 139 i 132 són pals de fusta molt alts i no es llegeix res.	CAN SERRA	Es passa al responsable de manteniment de la senyalització (15/09/08).
20/09/2008	Uns visitants comenten que el volcà de la Garrinada és inaccessible quan hauria de ser públic. Surt a tots els mapes i ningú avisa que no es pot visitar.	HOTEL LA PERLA	S'enviarà una carta resposta explicant el següent: és una propietat privada tancada com moltes altres que hi ha al Parc Natural.
17/11/2008	Uns visitants que van fer la volta per la fageda seguint l'itinerari número 1 des de can serra i trencant després de l'itinerari número 3 en direcció can Jordà-Olot i l'han seguit fins a can Serra. Al tornar comenten que la senyalització era escassa i en alguns trencants varen dubtar (passant can Jordà i al cap de poc, en una casa). També, suggereixen que el mapa que donem podria ser més detallat, amb més camins reals representats, amb les cases, etc.	CASAL DELS VOLCANS	Es repassarà aquest tram per si s'ha de reforçar la senyalització. Existeixen publicacions (guies i mapes amb més detall que poden adquirir als centres d'informació i llibreries).

Transport i comunicacions

	Suggeriment	Equipament	Data resposta	Resolució
01/09/2008	Un visitant es queixa perquè a la rotonda d'Olot-Santa Pau no hi ha indicat l'aparcament de la zona volcànica. D'altra banda, creu que les oficines de turisme de la província només tenen informació de la zona més propera.	CAN SERRA		
13/08/2008	Uns visitants demanen que es posin les coordenades de l'aparcament de can Serra als fulletons d'informació per tal de facilitar la navegació per GPS.	CAN SERRA		A mida que es reeditin les publicacions, i a les noves edicions, es posarn les coordenades dels equipaments de la zona.