



**Parc Natural
de la Zona Volcànica
de la Garrotxa**



Punts d'informació del Parc Natural de la Zona Volcànica de la Garrotxa

MEMÒRIA ANUAL 2006



**Generalitat de Catalunya
Departament de Medi Ambient
i Habitatge**





La Carta Europea del Turisme Sostenible en Espais Protegits és un programa i una marca de qualitat de la Federació Europarc que reconeix l'esforç de planificació del turisme en espais naturals protegits, realitzat en col·laboració entre els responsables de la gestió i els empresaris turístics. El Parc Natural de la Zona Volcànica de la Garrotxa va obtenir-la l'any 2001 i té establerta una col·laboració permanent amb el sector turístic mitjançant l'Associació Turisme Garrotxa.

Els Punts d'Informació del Parc Natural de la Zona Volcànica de la Garrotxa és una xarxa d'establiments turístics acreditats com a punts d'informació comarcal per l'associació Turisme Garrotxa i el Parc Natural de la Zona Volcànica de la Garrotxa.

La coordinació és a través d'un contracte de serveis adjudicat a TOSCA, Equip d'Educació Ambiental, amb concurs públic.

Associació Turisme Garrotxa
Av. 11 de Setembre, 22
17800 OLOT
Tel. 972.27.16.00
e-mail: info@turismegarrotxa.com



Els punts d'informació

La creixent voluntat dels professionals del turisme, oficines de turisme i equipaments privats per implicar-se en les tasques d'informació de les persones que visiten la comarca, en general, i el Parc Natural, en particular, va portar a la creació, conjuntament amb Turisme Garrotxa, d'una xarxa de punts d'informació comarcal en establiments turístics per tal de millorar la capacitat i qualitat informativa de la comarca.

La xarxa de punts d'informació està formada actualment pels **3 centres d'informació del PNZVG** i **41 establiments** turístics. Aquest programa informatiu va entrar en funcionament durant la Setmana Santa del 2001. Aquesta experiència és coordinada per Turisme Garrotxa i el Parc Natural de la Zona Volcànica de la Garrotxa, i és gestionada per TOSCA (Serveis ambientals d'educació i turisme) dins del contracte dels Serveis Informatius del Parc Natural.

Un total de **254.218** persones van ser informades durant l'any **2006** des d'aquesta xarxa de punts d'informació comarcal

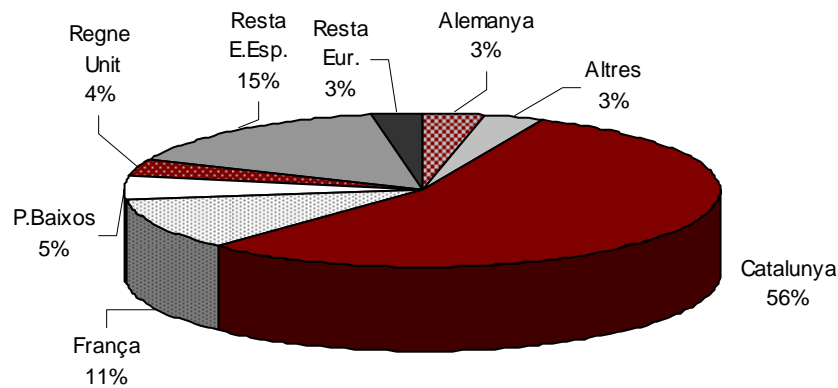
ESTABLIMENT	POBLACIÓ	NºPLACA
Ca La Paula	Castellfolli de la Roca	1
Fonda Finet	Sant Feliu de Pallerols	2
Restaurant l'Hostalet	Sant Esteve d'en Bas	3
RCP Mas Masnou	Les Preses	4
Hotel Borrell	Olot	5
RCP Mas Garganta	La Pinya	7
Hotel La Perla	Olot	8
Hotel Siqués (Cal Parent)	Besalú	9
Bar Rest. Ca La Matilde	Sant Feliu de Pallerols	10
Oficina Turisme Olot	Olot	11
Oficina Turisme Santa Pau	Santa Pau	12
Granja Escola Mas Franch	Sant Feliu de Pallerols	13
RCP- Can Bel	Riudaura	14
Hostal Sant Bernat	Olot	15
Cooperativa La Fageda	Santa Pau	16
Oficina de Turisme Besalú	Besalú	17
Fonda Barris	Joanetes	18
Càmping La Fageda	Olot	19
Hotel-Restaurant Santurari de la Salut	Sant Feliu de Pallerols	20
Restaurant Sant Miquel	Sant Esteve d'en Bas	21
Turisme Garrotxa	Olot	22
Hotel Comte Tallaferró	Besalú	23
Hotel Riu	Olot	26
Càmping Natura	Les Preses	27
RCP Mas Molera	Begudà	28
Restaurant La Deu	Olot	29
Can Piqué	Vall d'en Bas	30
SAT La Vall d'en Bas	Vall d'en Bas	31
Hostal Alta Garrotxa	Tortellà	32
Apartaments Can Coromines	Maià de Montcal	33
Oficina de Turisme de Les Preses	Les Preses	34
Restaurant l'Oliba	Les Preses	35
Oficina Turisme Les Planes	Les Planes d'Hostoles	36
Apartaments Can Santa	Santa Pau	37
Oficina Turisme St. Joan Les Fonts	Sant Joan les Fonts	38
Giroguies	Olot	39
RCP Can Salavia	Mieres	40
Oficina de Turisme de Sant Feliu de Pallerols	Sant Feliu de Pallerols	41
RCP Can Patorra	Maià de Montcal	42
Apartaments Can Salgueda	Santa Pau	43
Apartaments Can Morera	Les Preses	44

PUNTS D'INFORMACIÓ DEL PARC NATURAL

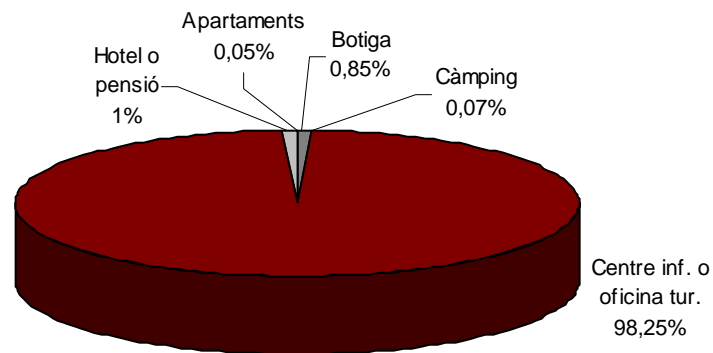
Visitants informats i la seva procedència

Tipologia	Total	Alemanya	Altres	Catalunya	França	P.Baixos	Regne Unit	Resta E.Esp.	Resta Eur.	Sense Dades	Varis
Apartaments	135	4	9	107				15			
Botiga	2158		13	2101	4		2	38			
Càmping	170			67	57	14	5	25	2		
Centre inf. o oficina tur.	249669	8580	8214	134907	28003	12230	9304	38277	7170	2966	18
Hotel o pensió	1986	44	75	1215	138	23	115	272	98		6
TOTAL	254118	8628	8311	138397	28202	12267	9426	38627	7270	2966	24

Procedència dels visitants informats des dels Punts d'Informació del Parc Natural

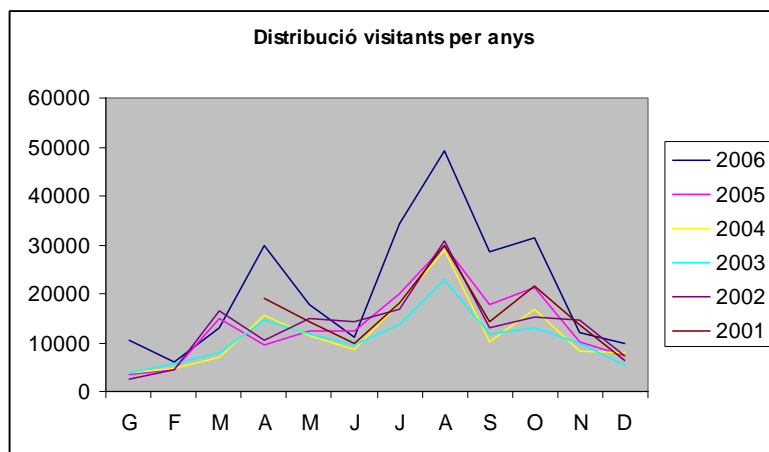


Distribució dels visitants als Punts d'Informació del Parc Natural

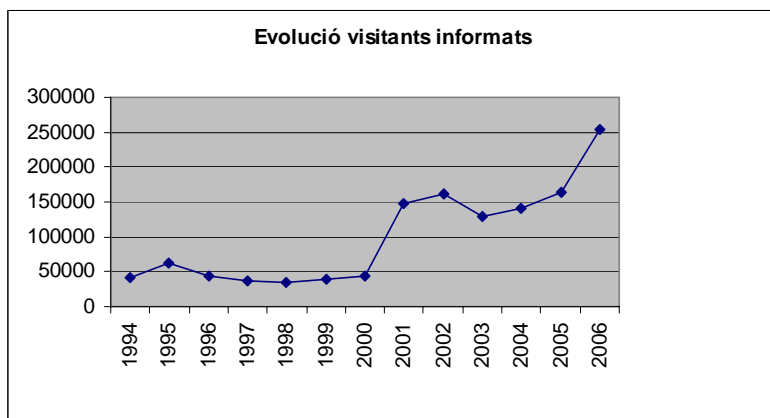


Evolució per mesos dels visitants informats

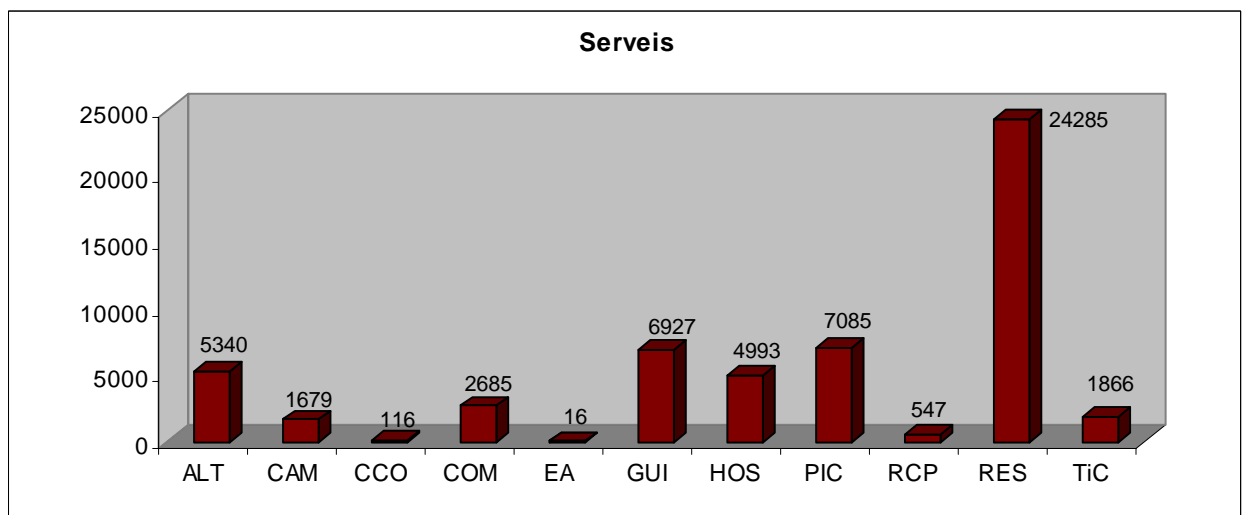
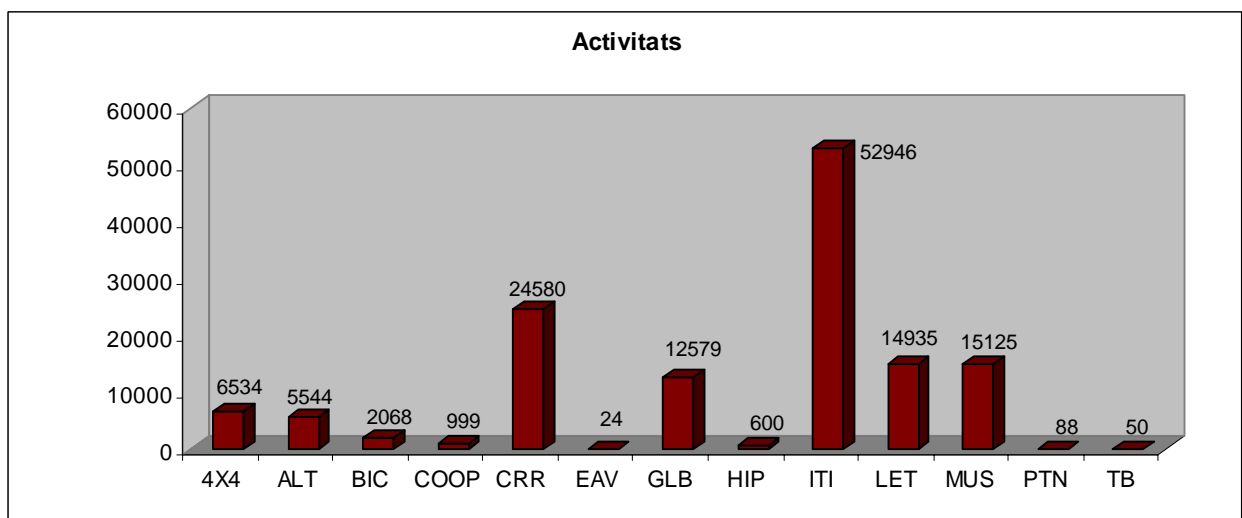
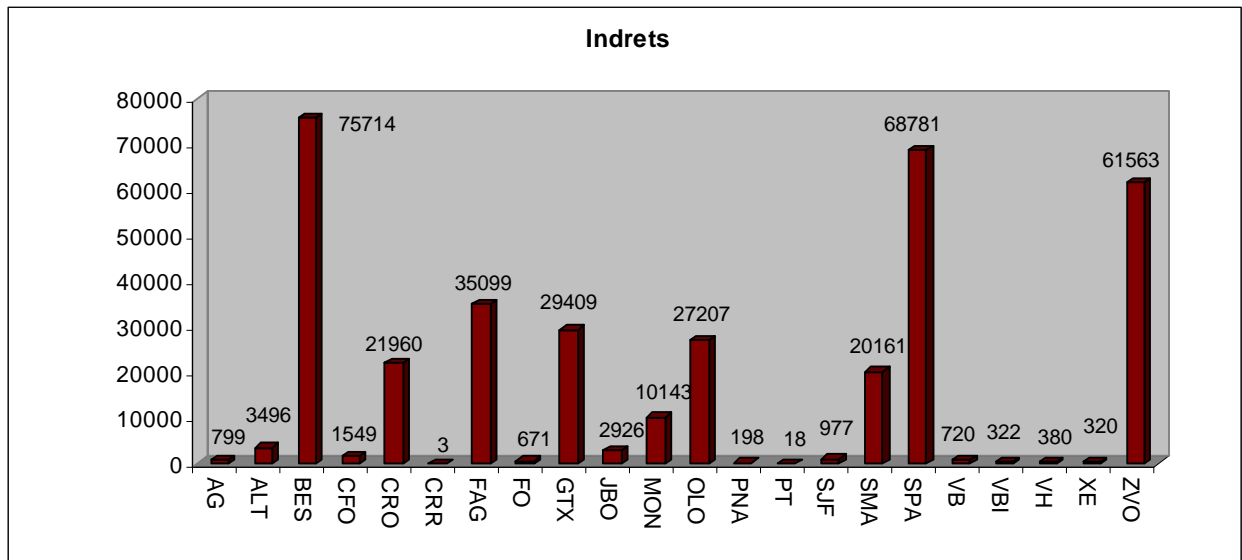
Nom Equipament	Total	gen	feb	mar	abr	maig	juny	jul	ago	set	oct	nov	des
APARTAMENTS CAN SANTA	135				22		10	7	24	5	36		31
CÀMPING LA FAGEDA	170			20	41		18	33	29	17	12		
CAN PASSAVENT	8519			906	2214	264	194	214	556	289	3232	366	284
CAN SERRA	24478	749	426	698	3082	1250	1069	1942	4625	1979	4022	3468	1168
CASAL DELS VOLCANS	7503	366	201	222	1086	423	318	764	1707	655	705	490	566
COOPERATIVA LA FAGEDA	2158	148	78	102	205	143	141	168	288	140	265	271	209
HOTEL LA PERLA	1121	25	55	37	129	103	108	83	216	80	122	79	84
HOTEL RIU	865		23	130	125	94	150	109	142		45		47
OF. TURISME BESALÚ	103303	3407	3027	6492	10298	9382	6682	12606	18704	12116	10150	5393	5046
OFICINA DE TURISME LES PLANES	179	5	6	7	22	15	20	63	41				
OFICINA DE TURISME OLOT	39889	3817	1418	2159	4566	2138	2474	4357	7711	2970	4059	2007	2213
OFICINA DE TURISME SANTA PAU	65424	2036	638	2303	8145	4042		13810	15261	10235	8903		51
OFICINA DE TURISME ST. JOAN LES FONTS	84	2	5	6	24	5	7	34	1				
OT SANT FELIU PALLEROLS	290						78	212					
Total 2006	254118	10555	5877	13082	29959	17859	11269	34402	49305	28486	31551	12074	9699
Total 2005	163912	3408	4310	14967	9589	12532	12276	20100	29945	17901	21334	10273	7277
Total 2004	141352	3940	4669	6960	15504	11499	8482	18062	28977	10186	16876	8264	7933
Total 2003	129685	3704	5728	7991	14539	11654	9596	13543	22881	11702	13134	9796	5417
Total 2002	161378	2623	4486	16423	10376	15075	14287	16977	30892	12910	15336	14713	7280
Total 2001	146582				18889	14151	9696	18114	29831	14284	21695	13566	6356



Nota: Tot i que s'observa un augment de visitants a l'any 2006, no podem arribar a la conclusió que hi ha hagut un augment real, sinó que actualment hi ha més punts d'informació que faciliten les dades estadístiques.



- Interessos demanats



LLEGENDA DE LES ABREVIATURES

INDRETS	
ZVO	Zona volcànica. Fa referència als volcans de l'entorn de la Ctra. d'Olot a Santa Pau. Les preguntes més habituals són: Què hem de fer per visitar els volcans?
SMA	Volcà de Santa Margarida. La pregunta inclou el nom d'aquest indret.
CRO	Volcà del Croscat. La pregunta inclou el nom d'aquest indret.
FAG	Fageda d'en Jordà.
MON	Volcà del Montsacopa.
SPA	Santa Pau.
OLO	Olot. La pregunta inclou el nom d'aquest indret o com accedir a algun punt de la ciutat (Sant Esteve, cases modernistes, l'alberg Torre Malagrida,...)
CFO	Castellfollit de la Roca.
JB	Jardí Botànic.
SJF	Sant Joan les Fonts.
XE	Àrea recreativa de Xenacs.
VH	Vall d'Hostoles.
VB	Vall d'en Bas
VBi	Vall de Bianya
AG	Alta Garrotxa. Demanen per algun indret d'aquesta àrea.
BES	Besalú
FO	Fonts
JBO	Jardí botànic
PT	Parc Pedra Tosca
AG	Alta Garrotxa
PNA	Parc Natural
ALT	Altres

ACTIVITATS	
ITI	Itineraris pedestres. generalment correspon a les preguntes: on podem anar a caminar?, on comença l'itinerari que puja a Santa Julià del Mont?
CRR	Carruatges. La pregunta inclou el nom de l'activitat.
EAV	Esports d'aventura.
LET	Carrilet. La pregunta inclou el nom d'aquesta activitat.
BIC	Bicicletes. Les preguntes amb aquest interès poden ser de dos tipus: sobre itineraris per fer amb bicicleta o sobre lloguers de bicicletes
GLB	Globus. Informació de tot tipus sobre aquesta activitat.
HIP	Hípica. Tenen aquest interès les preguntes que demanen: sobre itineraris per fer amb cavall o sobre on llogar cavalls o contractar rutes.
4X4	Vehicles/Rutes 4 x 4. Rutes per realitzar amb vehicles tot terreny.
MU	Museu dels Volcans i Museu Comarcal. Interès per la localització, horaris i funcionament dels museus de la Ciutat d'Olot.
	Treball

TB	
PTN	Patrimoni Natural
COOP	Cooperativa la Fageda
ALT	Altres

SERVEIS	
HOS	Hostaleria: hotels, hostals i albergs de joventut
RES	Restaurants.
GUI	Serveis de Guies. Preguntes referides a la realització de guiatges o serveis de guies
RCP	Residències Rurals- Cases de Pagès
CAM	Càmpings
CCO	Cases de Colònies
PIC	Àrees de Pic-nic
COM	Comerç. Informació sobre botigues
TiC	Transports i comunicacions. Preguntes sobre transports, horaris, carreteres
EA	Educació ambiental
ALT	Altres

Valoració anual

La xarxa de punts d'informació es va posar en funcionament l'abril del 2001. La creació d'aquesta iniciativa afavoreix la qualitat de la informació turística de la zona.

Els establiments adherits desenvolupen la tasca de facilitar informació turística i objectiva de la comarca i, alhora, recullen les dades dels visitants. Després del tractament de les dades obtingudes, es poden elaborar les estadístiques de visitants que permetran analitzar la tipologia dels turistes i els seus interessos. Aquesta informació serà molt útil per a portar a terme actuacions de millora en el sector turístic.

Cal esmentar que, per aconseguir l'acreditació com a punt d'informació, cal haver cursat el curs de coneixement del territori que s'organitza anualment. L'any 2006 hi va haver una participació de 9 persones, de les quals 6 van passar a formar part de la xarxa de punts d'informació i 2 persones formaven part d'un equipament que ja estava acreditat.

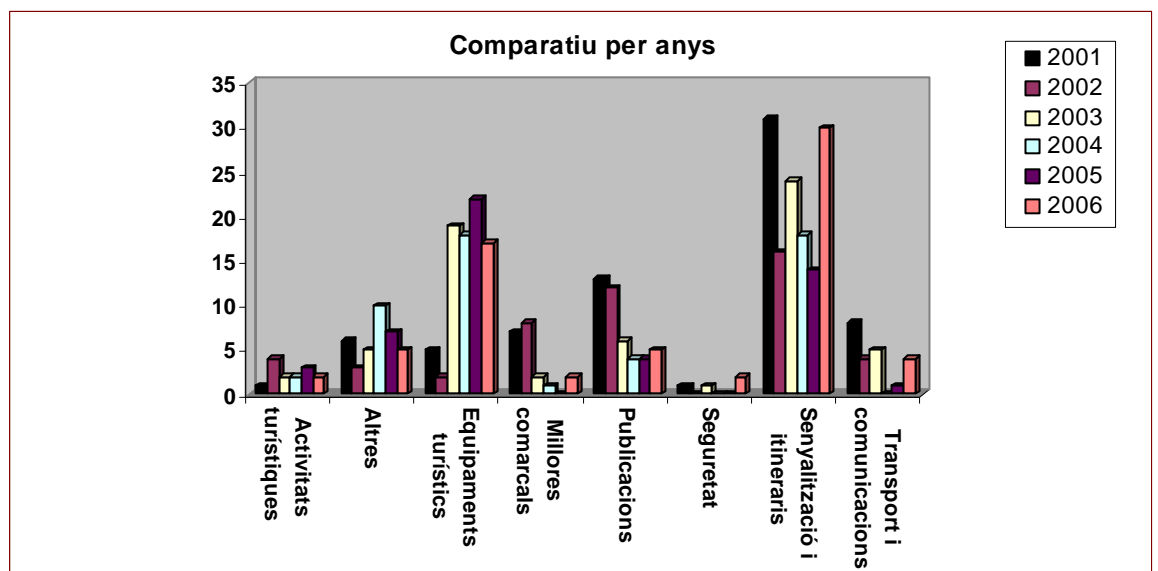
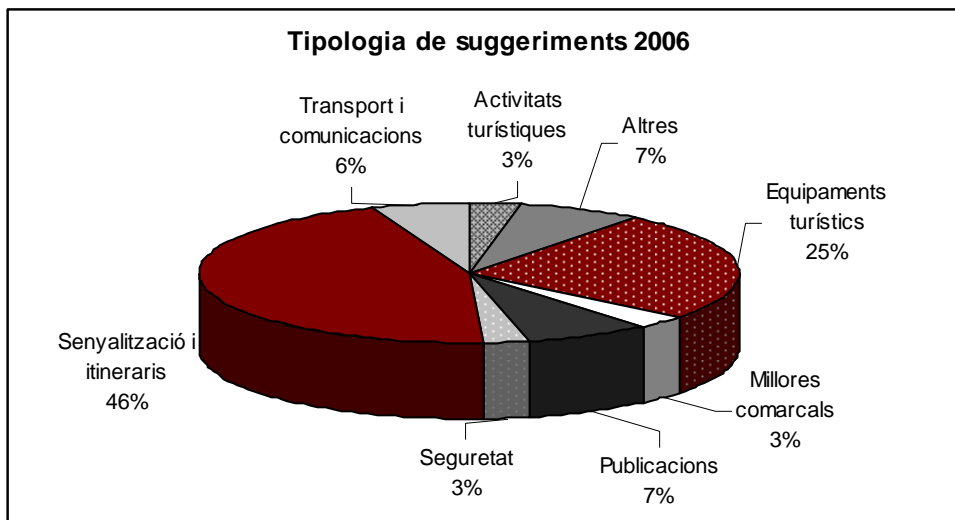
D'altra banda, anualment es porta a terme unes sessions de formació per la gent que ja forma part d'aquesta iniciativa. Aquest any 2006 hi va haver 3 visites per ampliar els coneixements de la comarca: Vall d'en Bas, Consorci Alta Garrotxa i Estada Juvinyà. Va haver-hi una mitjana de participació de 5 persones per sessió.

Des dels punts d'informació s'han recollit un total de **67 suggeriments** en el transcurs de l'any 2006. La majoria feien referència a la senyalització i els itineraris, i en segon lloc als equipaments turístics. Aquesta informació ha estat tramesa a les administracions competents perquè estudiessin les mesures pertinents per tal de solucionar i millorar aquestes mancances, i se'n fa un seguiment. A més a més, cal comentar que totes les persones que deixen anotada la seva adreça, se'ls fa arribar una carta de resposta al seu suggeriment. D'aquesta manera s'aconsegueix que el visitant pugui estar informat del procediment dut a terme amb el seu suggeriment o queixa. *(veure taula suggeriments en l'apartat dels annexos)*

ANNEXOS

TAULA SUGGERIMENTS COMPARATIVA

Tipus	Total	2001	2002	2003	2004	2005	2006
Activitats turístiques	14	1	4	2	2	3	2
Altres	37	6	4	5	10	7	5
Equipaments turístics	83	5	2	19	18	22	17
Millores comarcals	20	7	8	2	1		2
Publicacions	44	13	12	6	4	4	5
Seguretat	4	1		1			2
Senyalització i itineraris	133	31	16	24	18	14	30
Transport i comunicacions	22	8	4	5		1	4
Total	357	72	50	64	53	51	67



Suggeriments 2006

Activitats turístiques

	Suggeriment	Equipament	Data resposta	Resolució
23/11/2006	Una persona es queixa que els cavalls dels carruatges de la Fageda carreguen més de 1500kg. I també de la mala educació del tracte rebut entre els usuaris i el conductor. Comenten que han vist publicada una carta a la "Vanguardia" dia 22/11/06	CASAL DELS VOLCANS	09/01/2007	S'ha comunicat al director del Parc i ha trucat als serveis de veterinaris perquè vinguin a revisar-ho. La revisió ja es va fer a principis de desembre i els cavalls són aptes per portar la càrrega però esperarem a disposar de l'informe del veterinari. El tema de l'actitud del conductor del carruatge queda pendent que el director parli amb el responsable de l'empresa.
04/06/2006	Uns clients de l'Hostal Sant Bernat es queixen perquè se'ls va dir un lloc de sortida erroni de la sortida: Castells Remences i Puig Alder.	TURISME GARROTXA	05/06/2006	Hi va haver confusió perquè les dues visites de les Planes tenen el mateix títol però surten d'indrets diferents. En el llibre de reserves ho hem anotat bé perquè no es repeteixi el mateix problema.

Altres

	Suggeriment	Equipament	Data resposta	Resolució
25/08/2006	Uns visitants es queixen de la deixadesa de l'entorn del CI: escales de fusta, aparells d'obra al costat de la font i l'estat de la maqueta del	CAN PASSAVENT	No deixen adreça	En aquests moments s'estan arreglant els esglaons d'accés, i l'espai ha quedat net d'aparells d'obres, feta excepció de tanques del dipòsit.
21/08/2006	Una visitant comenta que havia consultat el fulletó del Parc a la pàgina web i li va sortir la informació girada.	CAN SERRA	11/01/2007	Hi ha una part del fulletó del Parc Natural que queda girada i es veurà com es pot fer una composició de manera que quedi bé.
12/08/2006	Un visitant comenta que ha trobat molt bonics els arbres del Parc Nou.	CASAL DELS VOLCANS		No requereix resposta.

01/05/2006	Un visitant suggereix de disposar d'informació completa i de fàcil accés, perquè els futurs interessats a adquirir un immoble puguin planificar el tema econòmic.	OT SANT FELIU PALLEROLS	28/12/2006	Els serveis del Parc Natural ja assessoren en temes de construccions en el sòl no urbanitzable, mentre que en el urbanitzable cal anar a l'ajuntament corresponent.
15/04/2006	Uns visitants comenten que han trobat moltes deixalles en un lloc proper a Can Jan.	CASAL DELS VOLCANS	No deixen adreça	Els serveis de neteja hi han anat i han retirat les escombraries

Equipaments turístics

	Suggeriment	Equipament	Data resposta	Resolució
15/05/2006	Uns visitants demanen una pista de motocros i Karting.	OFICINA TURISME LES PRESES	No deixen adreça	Aquest tipus d'instal·lacions no són congruents amb la conservació de l'espai natural protegit i per tant no es poden trobar al seu àmbit
10/03/2006	Uns visitants van fer l'itinerari 2 de la Fageda d'en Jordà i van trobar-hi ampolles de plàstic, papers de caramels, culleres de plàstic... al terra. Suggereixen de posar un rètol que digui: "deixeu aquí les deixalles" just al costat d'un paperera a l'inici del pas subterrani o inici del camí.	CAN SERRA	15/12/2006	S'estudiarà la forma d'avisar sobre el tema ja que sinó es poden desbordar les papereres de l'inici de l'itinerari.
28/08/2006	Uns visitants han trobat en molt mal estat el nou aparcament de l'àrea de can Serra. Diuen el següent: el ferm és incòmode per a tothom i inadmissible per a gent discapacitada. Creuen que s'hauria d'adaptar amb urgència, com a mínim la zona d'aparcament per a discapacitats.	CAN SERRA	9/01/2007	Està prevista l'eliminació dels separadors de places d'aparcaments per evitar problemes d'aquest tipus, s'ha reomplert de terra el ferm, i està previst millorar el ferm i crear un camí ben pavimentat per l'accés a peu i de les persones discapacitades

11/08/2006	Uns visitants suggereixen de posar més vigilància dins al volcà del Croscat perquè van veure a unes persones que recollien roques.	CAN PASSAVENT	No deixen adreça	Ho van comunicar a l'informadora i ella va anar a veure si els trobava però ja havien marxat i no va poder avisar-los. La vigilància es planifica segons les diferents problemàtiques que hi ha a l'espai, algunes d'elles més impactants que la recollida de roques. Per això, de vegades, llocs com el Croscat no es poden vigilar tant com voldríem.
12/07/2006	Un visitant demana que s'adaptin camins sobretot per arribar a alguna gorga per banyar-se. D'altra banda, demana que s'editin guies de recorreguts per a minusvàlids.	CASAL DELS VOLCANS	No deixen adreça	S'han adaptat els equipaments de visita i s'estan adaptant espais annexos. Respecte a zones de bany no n'hi ha a la zona.
01/07/2006	Uns visitants es queixen perquè l'empresa que porta el negoci dels carruatges, els obliga a treballar en un dia que estem a 30º a les 12h del migdia. Fan una queixa oficial.	CAN SERRA	28/12/2006	L'empresa dels carruatges té una autorització administrativa del Departament de Medi Ambient i Habitatge de la Generalitat, i està prevista una inspecció veterinària per comprovar l'estat de salut dels cavalls i si poden realitzar el servei i en quines condicions.
07/06/2006	Aquest visitant proposa de posar una tanca al camí que baixa a la gredera perquè hi ha un precipici.	CAN PASSAVENT	28/12/2006	S'ha fet una inspecció a les grederes del Croscat i s'ha detectat més d'un lloc amb risc i per tant es procedirà a realitzar diverses actuacions de millora de la seguretat
18/06/2006	Uns visitants comenten que un dels pivots de separació dels aparcaments de vehicles de can Serra està trencat i per aquest motiu han aparcat a sobre i els ha causat desperfectes al	CAN SERRA	28/12/2006	Està prevista l'eliminació dels separadors de places d'aparcaments per evitar problemes d'aquest tipus
18/06/2006	Es demana de treure els "pivots" blancs de l'aparcament perquè dificulten l'aparcament dels vehicles i perquè és fàcil de perjudicar als cotxes quan s'està maniobrant. Sobretot quan alguna d'aquestes peces està trencada i no es visualitza fàcilment.	CAN SERRA	28/12/2006	Està prevista l'eliminació dels separadors de places d'aparcaments per evitar problemes d'aquest tipus

29/04/2006	Uns visitants comenten que els WC de l'àrea de Santa Margarida no estaven en condicions.	CAN PASSAVENT	11/01/2007	Es trameta a l'Ajuntament de Santa Pau que és qui gestiona els WC de Santa Margarida. Per altra banda, el Parc està fent gestions perquè l'ajuntament cedeixi la gestió dels WC i assegurar el bon funcionament i estat de l'equipament.
17/08/2006	Uns visitants van fer una queixa oficial al Parc Natural perquè quan sortien de l'aparcament de can Serra, van topar amb una peça que delimita els aparcaments i se'ls va arrencar una part de la porta del darrere del seu vehicle.	CAN SERRA		S'envia la carta amb la reclamació oficial al Dept. d'Indústria Comerç i Turisme de Girona. També s'informa al Parc Natural (18/08/06). Està prevista l'eliminació dels separadors de places d'aparcaments per evitar problemes d'aquest tipus.
12/11/2006	Un grup de persones discapacitades que tenien hora reservada amb els carruatges es van queixar perquè no hi havia suficient places d'aparcament reservat per a ells.	CAN SERRA	No deixen adreça	Pendent de reunió amb el responsable dels carruatges perquè li quedi clar que grups organitzats no tenen dret a aparcament i es poden trobar sense aparcament.
22/10/2006	Uns visitants suggereixen de posar un bar i/o cafeteria a l'àrea de can Serra.	CAN SERRA	15/01/2007	Hi ha diversos bars i restaurants pels voltants que donen aquest servei, mentre que posar-lo a can Serra ens suposa més problemes d'ocupació a
19/10/2006	Uns treballadors de la cooperativa de la Fageda suggereixen posar papereres de reciclar llaunes. Comenten que gairebé un 50% es podria reciclar.	CAN SERRA	15/01/2007	Ja està demanat al SIGMA el contenidor de plàstics per posar-lo a l'aparcament
16/11/2006	El centre Ramón Surinyac de Ripoll va comentar que la informació per telèfon dels responsables dels carruatges no havia estat correcte. Primer els havien dit un preu i després els van canviar la quantitat.	CAN SERRA	15/01/2007	Pendent de reunió del Director amb el responsable dels carruatges i d'establir oficialment un preu, incloent el preu a menors
01/10/2006	Molts visitants es queixen perquè no hi ha aigua potable a can Serra i les màquines de begudes estaven espatllades.	CAN SERRA	No deixen adreça	En aquests moments s'està connectant l'abastament d'aigua potable a can Serra, i es podrà disposar d'aigua potable.

16/10/2006	Es suggereix de posar una nova paperera prop de la rampa d'accés a can Serra. Perquè la presència de brossa en aquest espai és contínua i podria ser perquè no es troben papereres gaire properes en aquest espai.	CAN SERRA	15/01/2007	Ja està fet
------------	--	-----------	------------	-------------

Millores comarcals

	Suggeriment	Equipament	Data resposta	Resolució
11/08/2006	Un visitant demana que es mantingui la font de Rocalba, comenten que hi falta manteniment (està embardissat).	millor OT SANT FELIU PALLEROLS	9/01/2007	Es tramet el suggeriment a l'ajuntament de Sant Feliu de Pallerols
05/08/2006	Una persona que va en cadira de rodes demana que s'adapti el camí asfaltat per accedir als carruatges.	CAN SERRA	15/01/2007	Està previst l'arranjament i adaptació de l'àrea d'aparcament

Publicacions

	Suggeriment	Equipament	Data resposta	Resolució
02/09/2006	Una visitant comenta que normalment visita parcs naturals, i mai s'havia trobat en el cas d'haver de pagar per aconseguir mapes del parc. No ho troba bé que s'hagi de pagar 0,30€ pels itineraris pedestres.	CAN SERRA	15/01/2007	Des del Parc Natural assumim donar la informació bàsica del Parc Natural de forma gratuïta (dos fulletons genèrics del Parc i el plànol de la comarca) però per problemes pressupostaris la resta d'informació de més detall dels itineraris s'ha d'autofinançar.
03/04/2006	Un professor d'una escola demana que hi hagi pòsters de paisatge de l'àrea i de vulcanisme.	CASAL DELS VOLCANS	15/12/2006	Per limitacions pressupostàries no és possible de moment l'edició de pòsters sobre aquests temes
10/09/2006	Uns visitants troben malament que els hagin cobrat 0,70€ per un plànol de Santa Pau (a l'oficina de turisme de Santa Pau).	CAN SERRA		Es tramet a l'ajuntament de Santa Pau

11/09/2006	Uns visitants suggereixen que s'hauria de detallar en el fulletó de l'itinerari 19, el fet que té 10km d'asfalt. Creuen que és més indicat per anar en bicicleta.	CASAL DELS VOLCANS	No deixen adreça	S'està preparant la reedició del fulletó del iti 19 i s'incorporarà aquesta informació.
02/09/2006	Van venir uns turistes amb una ruta extreta d'internet (gencat.net/probert) on hi deia que la ruta 1 del Parc Natural (Crosca, fageda, santa margarida) durava 2h 30minuts.	CAN SERRA	2/11/2006	S'ha contactat amb el palau Robert per resoldre l'error i ho corregeixen al moment.

Seguretat

	Suggeriment	Equipament	Data resposta	Resolució
21/05/2006	Uns visitants suggereixen de posar més vigilància al Parc Natural perquè han observat a gent fent acampada a la Fageda i a indrets protegits, també fan foc, pícnic... Es proposa fer un voluntariat que ajudés als guardes del Parc i convocar més oposicions.	CAN SERRA	11/01/2007	Al Parc Natural està prohibida l'acampada. Es poden fer pernoctacions relacionades amb travesses i des dels serveis de vigilància s'ha realitzat un a pressió sobre aquesta activitat que l'ha reduït considerablement, encara que puntualment encara es dona. Els pícnic i els focs són permesos sempre que compleixin la normativa existent. Ja s'ha treballat amb programes de voluntariat i respecte a oposicions no hi ha previsions d'augment de plantilla.
01/10/2006	Uns visitants demanen que es faci més incidència en el compliment de la normativa de restricció d'accés de vehicles a la Fageda. Segons sembla, durant els dies de pont del Pilar hi havia molts vehicles estacionats a la carretera d'accés a la Cooperativa.	CAN SERRA	15/01/2007	Els ponts amb màxima freqüentació hi ha molts vehicles que no fan cas dels rètols de l'entrada de restricció d'accés motoritzat. Puntualment passa la policia i denuncia als vehicles mal aparcats

Senyalització i itineraris

	Suggeriment	Equipament	Data resposta	Resolució
16/04/2006	Uns visitants suggereixen d'adaptar el tram del bici carril a l'alçada del Pasteral perquè és perillós per les bicis. També demanen més claredat a l'hora d'aconsellar l'itinerari a Salt: perquè només hi ha un itinerari i l'itinerari urbà no existeix o està mal senyalitzat.	OFICINA TURISME LES PRESES	28/12/2006	Es tramet el suggeriment al Consorci que gestiona el carril bici.
16/04/2006	Suggereixen posar cartells informatius per als vianants que circulen per la Via Verda (tram Olot-Les Preses) perquè s'acostumin a circular per l'esquerra.	OFICINA TURISME LES PRESES	28/12/2006	Es tramet el suggeriment al Consorci de gestió del carril bici.
01/11/2006	El camí de les grederes del Crosat a la Fageda queda confús en el darrer tram: hi ha un tronc amb un rombe granate i es dubta de si s'ha d'anar a la dreta o l'esquerra. S'han perdut perquè han agafat el que porta al càmping la Fageda.	CAN SERRA	15/01/2007	S'ha revisat i s'ha senyalitzat convenientment perquè no hi hagi confusions
27/04/2006	Demanen que es recol·loqui un rètol de prohibició de bicicletes i cavall dins del GR perquè causa confusió. Caldria que es col·loqués a l'altra banda del camí per evitar mals entesos. (prop de la pujada del volcà de Santa Margarida).	CASAL DELS VOLCANS		S'ha canviat el rètol de lloc i s'ha eliminat el tronc atravessat
30/04/2006	Es demana de finalitzar la senyalització de la ruta en bici des d'Olot a Ripoll sense passar per carretera.	OFICINA TURISME LES PRESES	15/12/2006	Es tramet el suggeriment a l'ajuntament d'Olot
27/06/2006	Usuaris de l'itinerari 3 que van a peu o en bicicleta demanen que s'arregli la grava que han abocat al tram des del parc Nou fins a la Deu. S'hauria de substituir per material sub-base.	CASAL DELS VOLCANS	9/01/2007	Es tramet a l'ajuntament d'Olot

02/07/2006	Uns visitants es van baixar un dossier per Internet sobre les vies verdes de la pàgina web Costa Brava-Pirineu de Girona. En el tram de Sant Joan les Abadesses a Olot diu que és de dificultat mínima quan hi ha un desnivell de 300m al Coll de Santigosa.	OFICINA TURISME LES PRESES	15/12/2006	Es tramet la queixa a l'òrgan gestor del carril-bici.
01/06/2006	Es demana més senyalització dels itineraris practicables en bicicleta.	CAN SERRA	28/12/2006	Actualment s'està redissenyant dos itineraris com a proposta d'itineraris en bicicleta.
19/07/2006	Uns visitants que anaven en bicicleta es van queixar perquè en una part de l'itinerari 4 no hi havia senyals i donava lloc a confusió. Punt: després del portal de ferro, enmig del prat, el pal de fusta no té cap rombe.	CAN SERRA	No deixen adreça	El responsable dels itineraris l'ha revisat i s'ha col·locat un senyal.
22/05/2006	Caldria fer una estassada a l'itinerari número 4 a l'alçada del Mas Roure (entre collet de Bassols i el volcà de Roca Negra) perquè hi ha moltes ortigues i tapen el camí. També hi ha 2 arbres caiguts en el mateix tram que van caure en les últimes nevades.	CAN SERRA	No deixen adreça	Es va comunicar als responsables de la Cooperativa perquè fessin una revisió del tram i ho estassessin.
09/05/2006	Uns visitants es van queixar que l'itinerari número 1 a l'alçada de Sacot no estava ben senyalitzat.	CAN SERRA	No deixen adreça	S'ha realitzat la supervisió de l'itinerari 1 a Sacot i no s'ha detectat cap problema
30/04/2006	Es troba manca de senyalització per carretera des d'Olot per anar als volcans Montsacopa i Croscat.	CAN PASSAVENT	15/02/2007	S'ha incorporat com a actuació al programa fer una diagnosi i millorar la senyalització del Parc Natural i comarca.
30/12/2006	Uns visitants es queixen de la manca de senyalització al Museu dels Volcans.	CASAL DELS VOLCANS		

08/12/2006	Un visitant comenta que està molt agraït per a la informació rebuda al centre d'informació (informadora Gemma). D'altra banda, demana que en els plànols de les cartelleres hi figuri el puntet vermell de "vostè està aquí".	CAN PASSAVENT	No deixen adreça	Es repassaran les cartelleres perquè hi hauria d'haver els gomets vermells al punt on es troba la cartellera
24/07/2006	Uns visitants es van queixar perquè s'havien perdut en l'itinerari 4 sortint de Santa Pau.	OT SANTA PAU	No deixen adreça	S'ha revisat i millorat la senyalització
19/09/2006	Uns visitants van trobar manca de senyalització des de Santa Pau a Santa Maria de Finestres. Només troben senyals fins a Santa Maria dels Arcs.	CAN SERRA	9/01/2007	L'itinerari de Santa Maria de Finestres és molt llarg i fins ara s'havia senyalitzat només les cruïlles més important, però l'any que ve es canviarà la senyalització.
30/09/2006	Uns visitants van suggerir de posar més senyalització de la ruta 1 perquè sigui conseqüent amb tot el recorregut, per exemple: a Sant Miquel Sacot baixant direcció Santa Margarida no hi ha cap indicador cap a la dreuera petita que baixa a la dreuera del camí. Falta també el número 1 a prop del volcà de Santa Margarida.	CAN SERRA	9/01/2007	La dreuera de la dreuera no és l'itinerari i per tant no es senyalitza, ja que es recomana seguir el camí principal. Respecte a la falta del número 1 en alguns rètols de l'itinerari és a causa d'un canvi en la senyalització ja que al principi no constava el número sinó només el color, i posteriorment, a mida que es canvien els rètols deteriorats s'ha anat incorporant el número de l'itinerari.
01/10/2006	Uns visitants comenten que l'itinerari del volcà del Croscat és d'1 hora de durada.	CAN SERRA	No deixen adreça	Reajustar els temps que consten als fulletons i cartelleres
26/07/2006	Es queixen de la manca de senyalització de l'itinerari número 14 del Parc Natural.	CAN SERRA	No deixen adreça	S'ha revisat i millorat la senyalització

01/10/2006	Uns visitants diuen que no hi ha prou senyalització de l'itinerari número 1 des de l'aparcament de la Santa Margarida en direcció cap a la Fageda. Diuen que hi ha una sola senyal i a partir d'allà no se'n troben més.	CAN SERRA	15/01/2007	Es passarà als responsables de senyalització perquè ho revisin.
30/06/2006	Uns visitants troben a faltar plànols o mapes clars i sintètics per veure els volcans.	OFICINA TURISME LES PRESES	No deixen adreça	Ja s'estan incorporant plafons i publicacions interpretatives que faciliten el coneixement dels volcans. Aquest procés està en funció dels recursos econòmics existents.
17/04/2006	Es demana millora de la senyalització per arribar a la Fageda d'en Jordà.	CASAL DELS VOLCANS	15/12/2006	S'ha incorporat com a actuació al programa fer una diagnosi i millorar la senyalització del Parc Natural i comarca.
06/07/2006	Es comenta que la senyalització de la Via Verda del Carrilet no està gaire ben indicada a l'alçada de les Preses perquè es confon amb altres itineraris de bicicleta de muntanya. Per altra banda comenten que el terreny de la ruta i els recursos estan	OFICINA TURISME LES PRESES	28/12/2006	Es tramet la queixa a l'òrgan gestor del carril-bici.
23/07/2006	Uns visitants van demanar una millora de l'itinerari des de Sant Feliu al Volcà de Sant Marc perquè es van perdre	OT SANT FELIU PALLEROLS	9/01/2007	S'ha revisat i millorat l'itinerari
19/09/2006	Uns visitants troben manca de senyalització a l'itinerari número 16 perquè no han trobat el camí per anar al Boscarró i a la cinglera de Fontfreda.	CAN SERRA	9/01/2007	Es fa la revisió i es millora algun rètol
31/10/2006	Uns visitants es queixen de l'itinerari número 4, diuen que està mal senyalitzat.	CASAL DELS VOLCANS	No deixen adreça	Pendent que els responsables l'hagin revisat i ens diguin què cal fer

21/08/2006	Una visitant va trobar a faltar la traducció en castellà dels panells. No especifica el lloc però suposem que es tracta de les cartelleres informatives del Parc Natural.	CAN SERRA	No deixen adreça	Tota la informació de les cartelleres està en català, castellà, anglès i francès.
30/06/2006	Entre els pobles de les Planes d'Hostoles i Sant Feliu de Pallerols es va afegir sorra a l'itinerari del bici carril i això provoca que la bici patini i s'enfonsi.	OFICINA TURISME LES PRESES	No deixen adreça	Es tramet al Consorci que gestiona el carril bici.
30/06/2006	Uns visitants han agafat l'itinerari de bicicleta 1 i volien seguir per la Vall del Corb i s'han perdut a Olot. Diuen que les indicacions són insuficients.	OFICINA TURISME LES PRESES	No deixen adreça	L'itinerari de bicicletes 1 és de l'ajuntament de les Preses i trametem el suggeriment.
17/12/2006	Uns visitants comenten el següent: 1- Quan es circula per la nacional que va de Figueres a Besalú no han trobat cap cartell que indiqui que s'ha arribat a la Garrotxa. Creuen convenient que hi hagué el cartell corresponent de Benvinguda. 2- S'han trobat que l'autobús que els portava fins a Maià de Montcal, els ha deixat a l'entrada del poble (2,5km del centre). Creuen que el transport públic hauria d'arribar al centre del poble. 3- Seria convenient que el punt d'informació de l'aparcament de la Fageda seguís els horaris que indica el cartell o modificar el cartell. Ahir dissabte 16/12/06 estava tancat.	RCP CAN PATORRA		Pendent de resolució

Transport i comunicacions

	Suggeriment	Equipament	Data resposta	Resolució
28/10/2006	Uns visitants demanen que hi hagi transport públic per visitar la Fageda, volcans,... des d'Olot, com a mínim durant el cap de setmana.	CASAL DELS VOLCANS	No deixen adreça	Es passa el suggeriment al Consell Comarcal, està pendent de com es resol el tema i està previst dins la Carta Europea de Turisme Sostenible

15/04/2006	Uns visitants demanen que hi hagi transport públic als dies festius des d'Olot.	CASAL DELS VOLCANS	15/12/2006	S'ha intentat promoure la creació de línies i/o manteniment de línies en dies festius, i s'ha aconseguit la posada en funcionament del bus transversal, encara que hi ha zones que encara no disposen d'aquest servei. Es continuarà intentant millorar el transport públic en coordinació amb la resta d'administracions.
28/10/2006	Uns visitants demanen que hi hagi transport públic per visitar la Fageda, volcans,... des d'Olot, com a mínim durant el cap de setmana.	CASAL DELS VOLCANS	9/01/2007	Es passa el suggeriment al Consell Comarcal, està pendent de com es resol el tema i està previst dins la Carta Europea de Turisme Sostenible
18/04/2006	Es demana millora en les indicacions per arribar en vehicle a la zona dels volcans.	CASAL DELS VOLCANS	15/12/2006	S'ha incorporat com a actuació al programa fer una diagnosi i millorar la senyalització del Parc Natural i comarca.