



Parc Natural  
de la Zona Volcànica  
de la Garrotxa



TURISME GARROTXA

# Punts d'informació del Parc Natural de la Zona Volcànica de la Garrotxa

MEMÒRIA ANUAL 2005



Generalitat de Catalunya  
Departament de Medi Ambient  
i Habitatge





La Carta Europea del Turisme Sostenible en Espais Protegits és un programa i una marca de qualitat de la Federació Europarc que reconeix l'esforç de planificació del turisme en espais naturals protegits, realitzat en col·laboració entre els responsables de la gestió i els empresaris turístics. El Parc Natural de la Zona Volcànica de la Garrotxa va obtenir-la l'any 2001 i té establerta una col·laboració permanent amb el sector turístic mitjançant l'Associació Turisme Garrotxa.

*Els Punts d'Informació del Parc Natural de la Zona Volcànica de la Garrotxa és una xarxa d'establiments turístics acreditats com a punts d'informació comarcal per l'associació Turisme Garrotxa i el Parc Natural de la Zona Volcànica de la Garrotxa.*

*La coordinació és a través d'un contracte de serveis adjudicat a TOSCA, Equip d'Educació Ambiental, amb concurs públic.*

**Associació Turisme Garrotxa**  
**Av. 11 de Setembre, 22**  
**17800 OLOT**  
**Tel. 972.27.16.00**  
**e-mail: [info@turismegarrotxa.com](mailto:info@turismegarrotxa.com)**



## Els punts d'informació

La creixent voluntat dels professionals del turisme, oficines de turisme i equipaments privats per implicar-se en les tasques d'informació de les persones que visiten la comarca, en general, i el Parc Natural, en particular, va portar a la creació, conjuntament amb Turisme Garrotxa, d'una xarxa de punts d'informació comarcal en establiments turístics per tal de millorar la capacitat i qualitat informativa de la comarca.

La xarxa de punts d'informació està formada actualment pels **3 centres d'informació del PNZVG i 36 establiments** turístics. Aquest programa informatiu va entrar en funcionament durant la Setmana Santa del 2001. Aquesta experiència és coordinada per Turisme Garrotxa i el Parc Natural de la Zona Volcànica de la Garrotxa, i és gestionada per TOSCA (Planagumà-Ferrés,sl) dins del contracte dels Serveis Informatius del Parc Natural.

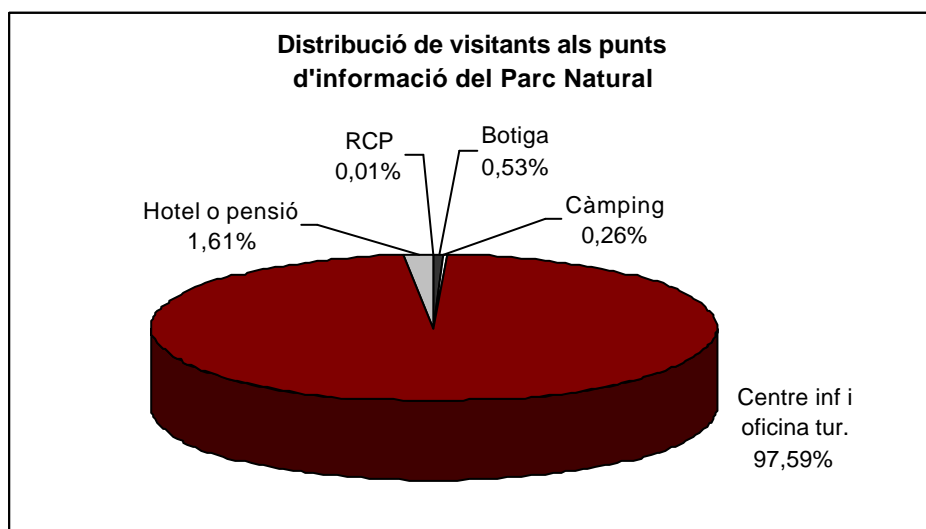
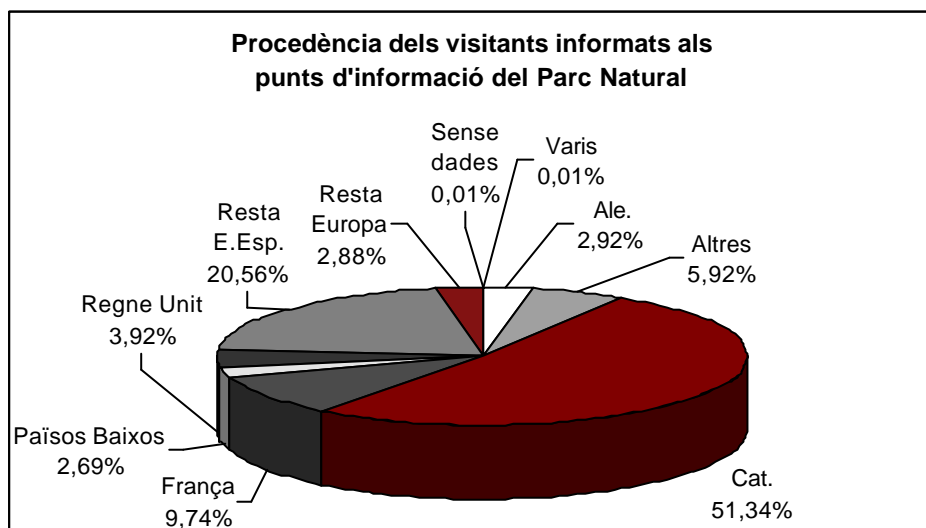
Un total de **163.911** persones van ser informades durant l'any 2005 des d'aquesta xarxa de punts d'informació comarcal

ESTABLIMENT	POBLACIÓ	NºPLACA
Ca La Paula	Castellfollit de la Roca	1
Fonda Finet	Sant Feliu de Pallerols	2
Restaurant l'Hostalet	Sant Esteve d'en Bas	3
RCP Mas Masnou	Les Preses	4
Hotel Borrell	Olot	5
RCP Mas Garganta	La Pinya	7
Hotel La Perla	Olot	8
Hotel Siqués (Cal Parent)	Besalú	9
Bar Rest. Ca La Matilde	Sant Feliu de Pallerols	10
Oficina Turisme Olot	Olot	11
Oficina Turisme Santa Pau	Santa Pau	12
Granja Escola Mas Franch	Sant Feliu de Pallerols	13
RCP- Can Bel	Riudaura	14
Hostal Sant Bernat	Olot	15
Cooperativa La Fageda	Santa Pau	16
Oficina de Turisme Besalú	Besalú	17
Fonda Barris	Joanetes	18
Càmping La Fageda	Olot	19
Hotel-Restaurant Santurari de la Salut	Sant Feliu de Pallerols	20
Restaurant Sant Miquel	Sant Esteve d'en Bas	21
Turisme Garrotxa	Olot	22
Hotel Comte Tallafarro	Besalú	23
Hotel Riu	Olot	26
Càmping Natura	Les Preses	27
RCP Mas Molera	Begudà	28
Restaurant La Deu	Olot	29
Can Piqué	Vall d'en Bas	30
SAT La Vall d'en Bas	Vall d'en Bas	31
Hostal Alta Garrotxa	Tortellà	32
Apartaments Can Coromines	Maià de Montcal	33
Oficina de Turisme de Les Preses	Les Preses	34
Restaurant l'Òliba	Les Preses	35
Oficina Turisme Les Planes	Les Planes d'Hostoles	36
Apartaments Can Santa	Santa Pau	37
Oficina Turisme St. Joan Les Fonts	Sant Joan les Fonts	38
Giroguies	Olot	39

## PUNTS D'INFORMACIÓ DEL PARC NATURAL

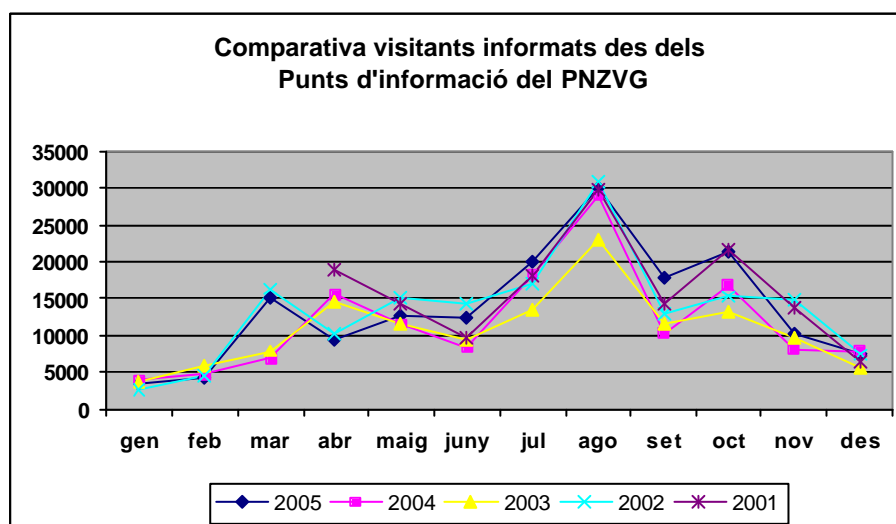
### Visitants informats i la seva procedència

Tipologia	Total	Ale.	Altres	Cat.	França	Països Baixos	Regne Unit	Resta E.Esp.	Resta Europa	Sense dades	Varis
Apartaments	7			7							
Botiga	862	2		848	10	2					
Càmping	425	22		229	69	16	3	71	15		
Centre inf i oficina tur.	159958	4692	9633	81474	15741	4364	6290	33142	4585	14	23
Hotel o pensió	2640	69	76	1579	147	31	134	487	117		
RCP	19			19							
<b>Total</b>	<b>163911</b>	<b>4785</b>	<b>9709</b>	<b>84156</b>	<b>15967</b>	<b>4413</b>	<b>6427</b>	<b>33700</b>	<b>4717</b>	<b>14</b>	<b>23</b>

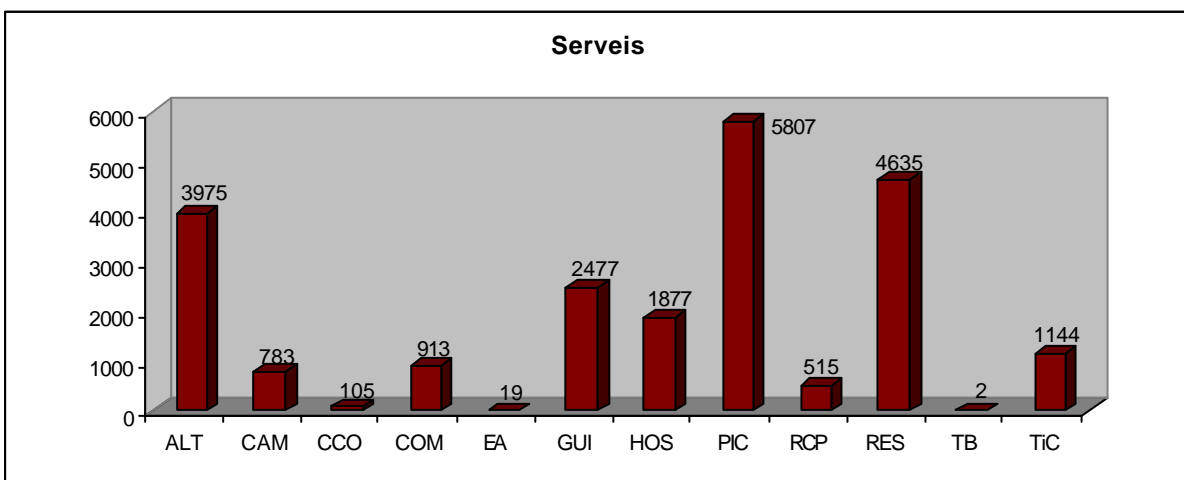
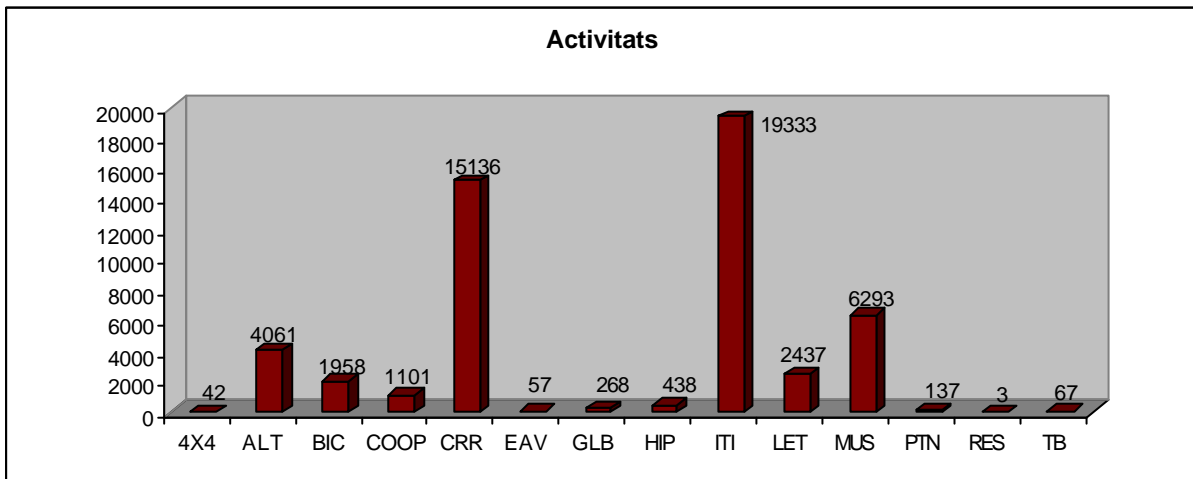
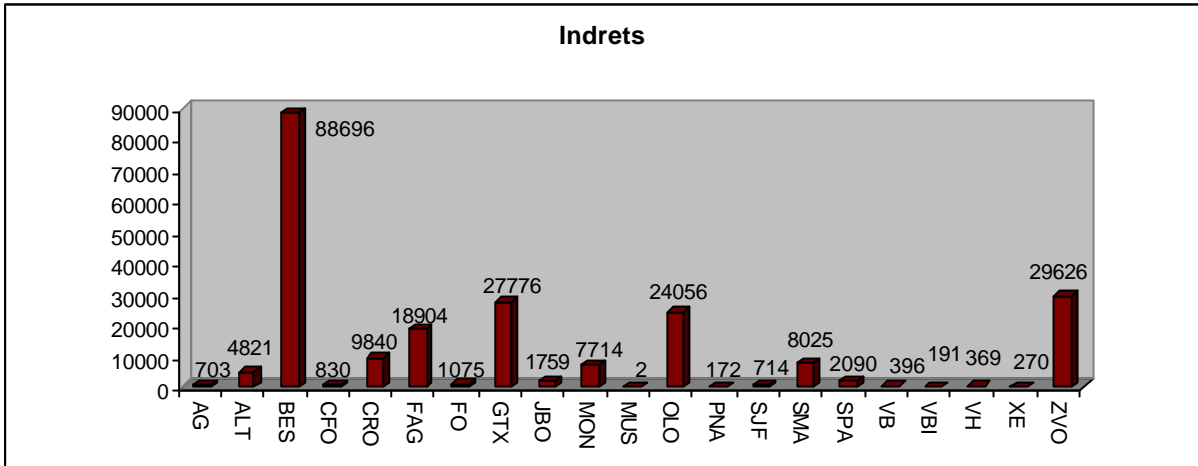


## Evolució per mesos dels visitants informats

Nom Equipament	Total	gen	feb	mar	abr	maig	juny	jul	ago	set	oct	nov	des
Can Passavent	2500			206	170	264	125	299	578	156	376	184	142
Can Serra	21197	401	352	1967	1161	1707	1114	1835	4562	1968	2498	2536	1096
Casal dels Volcans	6479	154	195	777	329	356	268	754	1606	504	785	354	397
Apartaments Can Santa	7												7
Càmping La Fageda	425	19	31	54	30	89	47	91	20	17	20	7	
Can Piqué	19		5	14									
Cooperativa la Fageda	862		46	87	56		88	107	143	60	160	90	25
Hostal Alta Garrotxa	46			28	18								
Hotel La Perla	1234	37	23	307	50	74	45	101	81	158	164	90	104
Hotel Riu	1360	127	119		124	49	171	100	114	247	113	91	105
Of. Turisme Besalú	91321	1525	2125	8523	4258	7448	6293	12523	15444	11691	13325	4795	3371
Of. Turisme Les Planes	94			8	3	14	17	27		25			
Of. Turisme Olot	38368	1145	1414	2996	3390	2531	4108	4263	7397	3075	3893	2126	2030
<b>Total 2005</b>	<b>163912</b>	<b>3408</b>	<b>4310</b>	<b>14967</b>	<b>9589</b>	<b>12532</b>	<b>12276</b>	<b>20100</b>	<b>29945</b>	<b>17901</b>	<b>21334</b>	<b>10273</b>	<b>7277</b>
<b>Total 2004</b>	<b>141352</b>	<b>3940</b>	<b>4669</b>	<b>6960</b>	<b>15504</b>	<b>11499</b>	<b>8482</b>	<b>18062</b>	<b>28977</b>	<b>10186</b>	<b>16876</b>	<b>8264</b>	<b>7933</b>
<b>Total 2003</b>	<b>129685</b>	<b>3704</b>	<b>5728</b>	<b>7991</b>	<b>14539</b>	<b>11654</b>	<b>9596</b>	<b>13543</b>	<b>22881</b>	<b>11702</b>	<b>13134</b>	<b>9796</b>	<b>5417</b>
<b>Total 2002</b>	<b>161378</b>	<b>2623</b>	<b>4486</b>	<b>16423</b>	<b>10376</b>	<b>15075</b>	<b>14287</b>	<b>16977</b>	<b>30892</b>	<b>12910</b>	<b>15336</b>	<b>14713</b>	<b>7280</b>
<b>Total 2001</b>	<b>146582</b>				<b>18889</b>	<b>14151</b>	<b>9696</b>	<b>18114</b>	<b>29831</b>	<b>14284</b>	<b>21695</b>	<b>13566</b>	<b>6356</b>



?? Interessos demanats



**LLEGENDA DE LES ABREVIATURES**

<b>INDRETS</b>	
<b>AG</b>	Alta Garrotxa
<b>ALT</b>	Altres
<b>BES</b>	Besalú
<b>CFO</b>	Castellfollit
<b>CRO</b>	Croscat
<b>FAG</b>	Fageda
<b>FO</b>	Fonts
<b>GTX</b>	Garrotxa
<b>JBO</b>	Jardí Botànic
<b>MON</b>	Montsacopa
<b>OLO</b>	Olot
<b>PNA</b>	Parc Natural
<b>SMA</b>	Santa Margarida
<b>SPA</b>	Santa Pau
<b>VB</b>	Vall d'En Bas
<b>VBI</b>	Vall de Bianya
<b>XE</b>	Xenacs
<b>ZVO</b>	Zona Volcànica
<b>VH</b>	Vall d'Hostoles
<b>ACTIVITATS</b>	
<b>BIC</b>	Itineraris Bicicleta
<b>COO</b>	Cooperativa Fageda
<b>CRR</b>	Carruatges
<b>EA</b>	Educació Ambiental
<b>GLB</b>	Globus
<b>HIP</b>	Hípiques
<b>ITI</b>	Itineraris Pedestres
<b>LET</b>	Carrilet
<b>MUS</b>	Museus
<b>PTN</b>	Patrimoni Natural
<b>TB</b>	Treball
<b>SERVEIS</b>	
<b>CAM</b>	Càmpings
<b>CCO</b>	Cases Colònies
<b>COM</b>	Comerços
<b>GUI</b>	Guiatges
<b>HOS</b>	Hostaleria
<b>PIC</b>	Pic-nic
<b>RES</b>	Restaurants
<b>TIC</b>	Transport i comunicacions

## Valoració anual

La xarxa de punts d'informació es va posar en funcionament a l'abril del 2001. La creació d'aquesta iniciativa afavoreix la qualitat de la informació turística de la zona.

Els establiments adherits desenvolupen la tasca de facilitar informació turística i objectiva de la comarca i, alhora, recullen les dades dels visitants. Després del tractament de les dades obtingudes, es poden elaborar les estadístiques de visitants que permetran analitzar la tipologia dels turistes i els seus interessos. Aquesta informació serà molt útil per a portar a terme actuacions de millora en el sector turístic.

Cal esmentar que, per aconseguir l'acreditació com a punt d'informació, cal haver cursat el curs de sensibilització del territori que s'organitza anualment. Enguany hi va haver una participació de 8 persones, de les quals 7 d'aquestes van passar a formar part de la xarxa de punts d'informació.

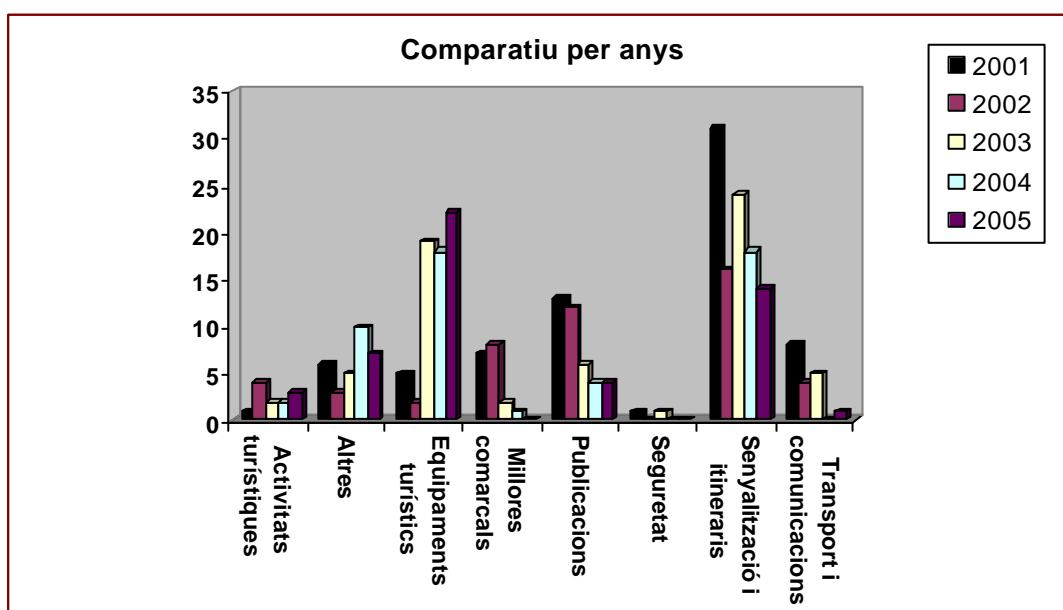
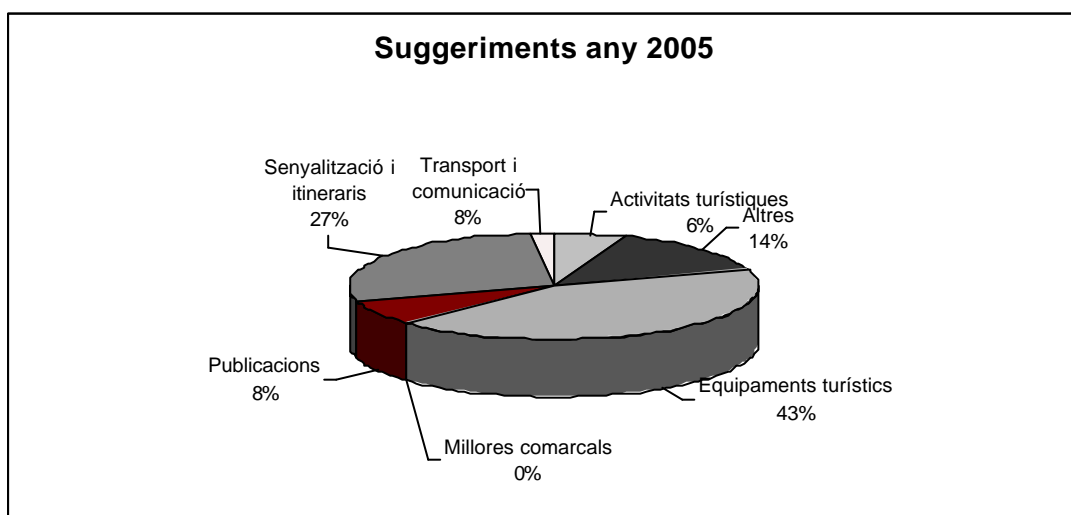
D'altra banda, anualment es porta a terme unes sessions de formació per la gent que ja forma part d'aquesta iniciativa. Aquest any 2005 hi va haver 3 visites per ampliar els coneixements de la comarca: El Parc de Pedra Tosca, Santa Pau i una excursió al Puigsacalm. Va haver-hi una mitjana de participació de 12 persones per sessió.

Des dels punts d'informació s'han recollit un total de **51 suggeriments** en el transcurs de l'any 2005. La major part d'aquests feien referència als equipaments turístics, senyalització i itineraris. Aquesta informació ha estat tramesa a les administracions competents perquè estudiessin les mesures pertinents per tal de solucionar i millorar aquestes mancances, i se'n fa un seguiment. A més a més, cal comentar que totes les persones que deixen anotada la seva adreça, se'ls fa arribar una carta de resposta al seu suggeriment. D'aquesta manera s'aconsegueix que el visitant pugui estar informat del procediment dut a terme amb el seu suggeriment o queixa. *(veure taula suggeriments en l'apartat dels annexos)*

## **ANNEXOS**

## TAULA SUGGERIMENTS COMPARATIVA

Tipus suggeriments	TOTAL	2001	2002	2003	2004	2005
Activitats turístiques	12	1	4	2	2	3
Altres	31	6	3	5	10	7
Equipaments turístics	66	5	2	19	18	22
Millores comarcals	18	7	8	2	1	
Publicacions	39	13	12	6	4	4
Seguretat	2	1	0	1	0	
Senyalització i itineraris	103	31	16	24	18	14
Transport i comunicacions	18	8	4	5	0	1
<b>TOTAL</b>	<b>289</b>	<b>72</b>	<b>49</b>	<b>64</b>	<b>53</b>	<b>51</b>



## Suggeriments 2005

### Activitats turístiques

	<b>Suggeriment</b>	<b>equipament</b>	<b>Data resposta</b>	<b>Resolució</b>
29/07/2005	Uns visitants es queixen perquè l'empresa dels carruatges de la fageda els feien pagar per un infant de 7 mesos que no ocupava plaça.	CAN SERRA	01/08/2005	S'envia el full de reclamació oficial a Turisme de Girona (01/08/05). També, es farà una reunió amb el promotor perquè no cobri a nens menors de 4 anys, els quals no ocupen plaça.
21/08/2005	Uns visitants volen saber si el treball que fan els cavalls que porten els carruatges de la fageda és massa dur ja que treballen de les 10h a les	CASAL DELS VOLCANS		Properament es farà una revisió als cavalls a càrrec d'un veterinari de la Generalitat per avaluar el tema.
29/07/2005	Uns visitants es queixen perquè l'empresa dels carruatges de la fageda els feien pagar per un infant de 8 mesos que no ocupava plaça.	CAN PASSAVENT	01/08/2005	S'envia el full de reclamació oficial a Turisme de Girona (01/08/05). També, es farà una reunió amb el promotor perquè no cobri a nens menors de 4 anys, els quals no ocupen plaça.

### Altres

	<b>Suggeriment</b>	<b>Equipament</b>	<b>Data resposta</b>	<b>Resolució</b>
03/10/2005	Uns visitants comentaren que les tanques de vegetació de Can Santa (volcà de Santa Margarida) s'haurien de tallar una mica perquè permetin la visió del cràter.	CAN SERRA		El 98% del parc natural és propietat privada i la finca del volcà de santa Margarida també ho és i el propietari de la casa té molts problemes perquè els visitants li trenquen les tanques i portes i entren dins dels jardins. Per solucionar això, s'està construint un mirador del cràter a pocs metres, de manera que es pugui observar bé el paisatge i evitar problemes als habitants del Parc.

10/08/2005	Uns visitants han quedat molt decebut de l'estat que estaven les parets del volcà del Croscat perquè eren plenes de guixades. Demanen que el parc hi faci alguna intervenció urgent.	CAN SERRA	30/12/2005	Des del PN es planifica la vigilància del Parc atenent les diferents problemàtiques existents i n'hi ha d'altres de més impactants que aquesta. Els cingles de lapil·li volcànic són objecte d'agressions i des del Parc es treballa barrant l'accés en alguns llocs, però en altres és inevitable. Cada any es netegen diverses vegades les inscripcions que deixen els visitants.
20/03/2005	Uns visitants comenten que hi ha un error en el poema de Joan Maragall: enlloc de "verd i profund" hauria de dir "verd i pregon".	CAN SERRA		S'està estudiant perquè existeixen moltes versions del poema
19/08/2005	Uns visitants demanen que hi hagi una màquina de cafès a can Serra.	CAN SERRA	07/10/2005	Per una banda, no és possible per temes tècnics però a més a més, no es vol entrar en competència amb els bars dels voltants.
27/10/2005	Una escola de Sant Genís de Taradell es va queixar perquè van dir que des dels serveis pedagògics del Parc Natural no se'ls havia informat de la normativa del Croscat. Quan han arribat allà s'han trobat sense poder entrar amb 140.	CAN PASSAVENT		No s'ha pogut esbrinar quina persona va parlar amb ells.
27/10/2005	Uns professors suggereixen de poder incloure el tema de les acreditacions del volcà del Croscat a la pàgina web del Parc Natural.	CAN PASSAVENT		Actualment ja hi figura en la web del Parc Natural però es col·locarà en un altre lloc més visible.
21/10/2005	Uns visitants demanen que es posi el mateix nivell d'importància del català amb les altres llengües com és el castellà i anglès en l'informació	CASAL DELS VOLCANS		A les cartelleres informatives s'hi troba la traducció del fulletó del Parc Natural amb els següents idiomes: català, castellà, anglès i francès. Però no es pot disposar amb el mateix nivell d'importància per diversos motius, entre ells que no hi ha suficient superfície.

**Equipaments turístics**

	<b>Suggeriment</b>	<b>Equipament</b>	<b>Data resposta</b>	<b>Resolució</b>
23/07/2005	Una persona que anava en cadira de rodes va demanar d'acondicionar millor l'accés a l'exposició del volcà del Croscat i al Croscat.	CAN PASSAVENT		S'ha elaborat un avantprojecte per reformar el centre d'informació de can Passavent i l'exposició en el que s'haurà de complir la legislació de les barreres arquitectòniques.
21/07/2005	Uns visitants troben que la zona de picnic de can Serra està poc cuidada i les cadires i taules no estan en condicions.	CAN SERRA		Pendent de solucionar en l'execució de l'última fase d'arranjament de l'aparcament.
27/06/2005	Es demana de poder treure uns pals que es van tallar una part i ara sobresurten uns 20 cm. del terra a la zona de la venda dels tiquets dels carruatges (can Serra).	CAN SERRA	07/10/2005	Ja s'han retirat.
05/05/2005	Uns visitants suggereixen que hi hagi bancs per la gent gran a l'àrea de can Serra.	CAN SERRA		La instal·lació de bancs no està contemplada de moment, en la finalització de les obres de can Serra i caldrà solucionar-ho posteriorment amb l'arranjament de la part alta de l'àrea.
06/05/2005	La responsable de la neteja de can Serra comenta que quan el centre d'informació està tancat, molta gent se li queixa que les màquines de beguda no funcionen.	CAN SERRA		Quan hi hagi aigua potable al centre d'informació, s'eliminaran les màquines de begudes ja que comporten molts problemes.
06/05/2005	Una visitant es queixa que no hi hagi cap font ni aigua potable a l'àrea de can Serra.	CAN SERRA		Aigua potable se n'ofereix a les màquines de begudes del centre d'informació. Provablement a finals d'aquest any o principis del que ve es connectarà l'aigua de can Serra a la xarxa pública i es podrà oferir aigua
18/02/2005	Uns visitants suggereixen que els plafons del museu estiguessin traduïts amb castellà o altres idiomes com francès i anglès.	CASAL DELS VOLCANS		Al museu ja disposen de traduccions en diversos idiomes dels plafons. Es fa arribar a la responsable del Museu dels Volcans.

30/04/2005	Hi ha una queixa sobre l'aparcament de can Serra perquè una persona va caure-hi.	CAN SERRA		La millora de l'aparcament per evitar aquest tipus d'accidents està pendent de la certificació de les obres fetes. Posteriorment es podran fer millores.
30/04/2005	Es queixen de l'aparcament de la fageda perquè una senyora gran va caure-hi.	CAN SERRA		La millora de l'aparcament per evitar aquest tipus d'accidents està pendent de la certificació de les obres fetes. Posteriorment es podran fer millores.
29/04/2005	Es queixen de l'estat dels lavabos de l'Àrea de Santa Margarida.	CAN PASSAVENT		L'estat dels lavabos de Santa Margarida, de propietat de l'ajuntament de Santa Pau, és lamentable i des del Parc Natural s'ha intentat solucionar el problema però no ha estat possible fins ara.
31/03/2005	Uns visitants van suggerir de disposar de taquilles per deixar coses com per exemple: casc de la moto, jaquetes, etc.	CAN SERRA		El funcionament i l'estructura del centre d'informació no permet donar aquest tipus de servei.
22/03/2005	Suggereixen posar informació del volcà de Santa Margarida en les cartelleres de l'àrea de santa margarida.	CAN SERRA		El volcà de Santa Margarida presenta molts problemes d'erosió que s'estan solucionant actualment. Per aquest motiu no es fa promoció del volcà i es recondueix a la gent cap al volcà del Croscat.
28/05/2005	Uns professors d'una escola que van visitar la zona, van suggerir de poder disposar de cafès a l'àrea de can Serra.	CASAL DELS VOLCANS	07/10/2005	Per una banda, no es possible per temes tècnics però a més a més no es vol entrar en competència amb els bars dels voltants. Només s'ofereixen begudes perquè es considera un servei bàsic com a punt de parada dels visitants.
23/02/2005	Un grup d'alumnes i professors es van queixar perquè els lavabos de l'àrea de can Serra estaven tancats.	CASAL DELS VOLCANS		Per problemes tècnics, els lavabos no podien funcionar aquell dia i per això es van haver de tancar.

25/02/2005	Hi ha una queixa dels lavabos de l'àrea de Santa Margarida perquè estaven molt bruts i a més a més l'aigua estava congelada.	CASAL DELS VOLCANS	L'estat dels lavabos de Santa Margarida, propietat de l'ajuntament de Santa Pau, és lamentable i des del Parc Natural s'ha intentat solucionar el tema però de moment no ha estat possible.
03/05/2005	Uns visitants es queixen que els lavabos de l'àrea Santa Margarida eren molt bruts (11h.) i molt més a les 15h. També, que no hi hagués aigua potable, que faltaven papereres i no hi havia contenidor de paper. A l'àrea de can Serra es queixen que no hi hagi aigua potable, ni zona d'ombra i que les taules eren trencades i no van poder asseure's tots plegats.	CAN SERRA	L'àrea de can Serra presenta molts problemes que es solucionaran amb l'adjudicació de l'última fase de l'arranjament de l'aparcament. L'estat dels lavabos de Santa Margarida, propietat de l'ajuntament de Santa Pau, és lamentable i des del Parc Natural s'ha intentat solucionar-ho però no ha estat possible fins ara.
31/12/2005	Uns visitants que varen estar al Parc de Pedra Tosca van comentar el següent: lamentaven l'estat de conservació, neteja i acondicionament de la part que correspon a l'ajuntament d'Olot, que contrastava negativament amb la part del municipi de Les Preses.	CASAL DELS VOLCANS	S'envià una carta a l'ajuntament de Les Preses.
24/11/2005	Caldria senyalitzar un filferro situat a prop de les escales de la Fageda.	CAN SERRA	Es va col·locar una cinta perquè quedés visible.
12/11/2005	Es suggereix de posar papereres com a mínim a l'entrada i a la sortida de la Fageda d'en Jordà.	CAN SERRA	Per temes de manteniment s'intenta que la gent porti les escombraries a l'àrea de can Serra.
05/12/2005	L'Àrea de Xenacs estava tancada el dia 5 de desembre i hi va haver problemes de trànsit. Estaria bé que pogués estar oberta durant els ponts.	CASAL DELS VOLCANS	S'envià una carta a l'Ajuntament de Les Preses.

09/08/2005	Des de l'associació de discapacitats ADIS de Girona agraeixen l'esforç fet per adaptar l'accés de cadires de rodes a l'aparcament de l'àrea de can Serra. Però comenten que s'hauria d'adaptar una mica millor el tram per arribar al centre d'informació i dels carruatges.	CAN SERRA	30/12/2005	El projecte d'arranjament de can Serra ja incorporava la rampa d'accés però per diferents problemes amb el disseny i l'execució del projecte han fet que encara no funcioni idòniament. Esperem que l'any vinent, aquests problemes estiguin solucionats.
03/11/2005	Uns visitants demanen que es netegin amb més freqüència els lavabos de l'Àrea de Santa Margarida i que en l'Àrea de Can Serra hi hagi aigua potable.	CAN SERRA		L'estat dels lavabos de Santa Margarida, propietat de l'ajuntament de Santa Pau, és lamentable i des del Parc s'ha intentat solucionar el tema però no ha estat possible fins ara. A l'àrea de can Serra properament hi haurà aigua potable.

## Publicacions

	<b>Suggeriment</b>	<b>Equipament</b>	<b>Data resposta</b>	<b>Resolució</b>
26/11/2005	Uns visitants suggereixen de poder disposar d'una ruta de seguiment d'obres arquitectòniques dels arquitectes Aranda, Pigem i Vilalta (RCR).	CASAL DELS VOLCANS		Per prioritats no es pot cobrir aquesta demanda.
10/06/2005	Un visitant suggereix disposar d'una postal de la Fageda amb el poema d'en Joan Maragall darrera, o alguna publicació en què aparegui.	CAN SERRA		Està pendent per la propera reedició del fulletó de l'itinerari número 2 de la Fageda d'en Jordà.
20/11/2005	Uns visitants holandesos van comentar que trobaven que en l'explicació del fulletó general del Parc Natural, els horaris del museu dels volcans portaven confusió.	CASAL DELS VOLCANS		Es farà una millora en la propera reedició.
01/10/2005	Uns visitants demanen que hi hagi més publicacions en llengua castellana per la gent de fora de Catalunya.	CAN SERRA		En castellà hi ha el fulletó del Parc Natural, els itineraris del Parc Natural i la guia del Parc. L'única publicació per a visitants que no està traduïda al castellà és la guia de vulcanisme però es traduirà properament.

**Senyalització i itineraris**

	<b>Suggeriment</b>	<b>Equipament</b>	<b>Data resposta</b>	<b>Resolució</b>
24/09/2005	Uns visitants proposen que es realitzin circuits senyalitzats de rutes en BTT.	CAN SERRA		De moment s'està prioritant els itineraris a peu.
27/03/2005	Suggereixen de reforçar les indicacions d'entrada a Olot per anar al casal dels volcans perquè s'han perdut.	CASAL DELS VOLCANS		S'ha revisat i es comprovà que hi ha tots els rètols.
20/11/2005	Uns visitants es van queixar perquè per arribar al Casal dels Volcans estava mal indicat.	CASAL DELS VOLCANS		Els rètols estan en bon estat però potser caldria reforçar la senyalització.
30/03/2005	Caldria netejar urgentment el començament de l'itinerari 1 des de can Serra direcció al volcà del Croscat.	CAN SERRA		Es realitza una neteja de l'itinerari per eixamplar una mica més el camí.
07/08/2005	Un visitant va queixar-se de la manca de senyalització per anar d'Olot a la zona de la fageda.	CAN SERRA	30/12/2005	El vostre suggeriment fa referència a l'itinerari 3 del PN, us informem que no es pot informar de tots els indrets en la senyalització de l'itinerari, per això es prefereix treballar només amb els indrets de destinació.
24/09/2005	Uns visitants diuen que no està ben senyalitzat l'inici de l'itinerari número 1 sortint de can Serra direcció al Croscat.	CAN SERRA	30/09/2005	Es comunica als responsables de senyalització perquè ho revisin i canviïn la placa deteriorada. (30/09/05)
05/09/2005	Uns visitants diuen que aquest lloc està mal indicat des d'Olot. Han trobat una senyal que deia Santa Pau que estava tapada per una altra que indicava centre ciutat. Comenten que s'han perdut varies vegades.	CAN SERRA		Es revisa la senyalització i no s'hi detectà cap problema.

26/09/2005	Uns visitants s'han queixat per la manca de senyalització de la ciutat d'Olot per accedir al Casal dels Volcans.	CASAL DELS VOLCANS	Malgrat que s'ha comprovat que tots els rètols estan en condicions, s'estudiarà la possibilitat de col·locar algun rètol de més perquè ja s'ha rebut alguns suggeriments sobre aquest tema.
20/09/2005	Uns visitants es queixen perquè diuen que les indicacions de l'itinerari número 1 del Parc Natural no està ben senyalitzat.	CAN SERRA	Es comunica als responsables de senyalització perquè ho revisin i canviïn la placa si està deteriorada. (30/09/05)
21/05/2005	Una persona comenta que en els plafons d'identificació d'ocells del Parc Nou d'Olot hi ha una confusió: el pardal comú hauria de portar el nom del pardal xarrec i a l'inversa.	CASAL DELS VOLCANS	Es fa arribar a la responsable del Parc Nou.
16/09/2005	Uns visitants comenten que entraven per Olot vinguent de la Canya i han anat seguint les indicacions del "Museu dels Volcans" però que arriba un moment que ja no troben més senyals i s'han perdut.	CASAL DELS VOLCANS	Tots els rètols hi són però potser caldria col·locar-hi alguna senyal de més.
18/07/2005	Uns visitants es queixen de la senyalització de la ciutat d'Olot per arribar al Museu dels Volcans.	CASAL DELS VOLCANS	S'ha revisat la senyalització i els rètols hi són tots i ben visibles.
31/08/2005	Uns visitants demanen més indicacions en més d'un idioma pels turistes.	CAN SERRA	Als centres d'informació s'informa en català, en castellà i com a mínim en un altre idioma (anglès o francès). A partir del 2006 es garantirà que els informadors puguin informar en anglès i a partir del 2007 en els quatre idiomes. A les cartelleres hi ha la informació en els quatre idiomes i en els centres d'informació es disposa d'informació bàsica del Parc Natural en 6 idiomes.

22/08/2005	Una visitant va comentar que el Casal dels Volcans i el centre d'informació del Parc estaven mal indicats a Olot.	CASAL DELS VOLCANS	S'ha revisat la senyalització i tot els rètols hi són i també són ben visibles. Però potser caldria afegir-ne algun de més, ja que no és la primera vegada que uns visitants comenten aquest tema.
------------	---	--------------------	--

## Transport i comunicacions

	<b>Suggestiment</b>	<b>Equipament</b>	<b>Data resposta</b>	<b>Resolució</b>
08/05/2005	Uns visitants es queixen de la manca de senyalització per arribar al Casal dels Volcans, entrant per la Canya i la Rodona.	CASAL DELS VOLCANS		S'ha revisat la senyalització i els rètols hi són tots i ben visibles però potser caldrà reforçar la senyalització.

